

ASSOCIAÇÃO 2000
DE APOIO AO DESENVOLVIMENTO

Doador do mês



Integrações Profissionais
Mercado de Trabalho
Fábrica da Igreja Paroquial de Murça
Murça (pág.4)

Janeiro / 2018

Iniciaram 3 cursos de Formação Inicial:
Armamar (pág. 11) | Baião (pág.12) | Chaves (pág. 13)



Torne o seu **IRS SOLIDÁRIO**
e destine **0,5%** à **A2000**

NIF **505045125**

No Modelo 3 - rosto, no Quadro 11, Campo 1101 indique na opção "Instituições Particulares de Solidariedade Social ou Pessoas Colectivas de Utilidade Pública"

Faça a Diferença sem pagar por isso!



Testemunho de FPCT
(Formação Prática em Contexto de Trabalho)
Conheça a experiência do Alberto (pág. 10)

Apoios



02 EMPRESAS SOLIDÁRIAS



Caves Vale da Régua - Vinhos, Lda.
Lugar da Lousada - GODIM | 5050-262 PESO DA RÉGUA
E-mail: cavesvaleregua@gmail.com
Tel: 254 321 119 Fax: 254 321 119



HAKYPNEUS

PNEUS NOVOS | SEMI-NOVOS

Tlm.: 934 288 679 | 939 856 329

Tel.: 259 341 357

email: hakypneus@iol.pt

morada: Zona Industrial Lote 3
5000-082 Constantim | Vila Real



RealAuto

Zona Industrial 259 373 549

Vila Real 259 321 822

Régua 254 107 007



adega Sr. Vinho



Bom Ano de 2018 para todos, e em especial para os leitores da newsletter Viver e Aprender!

Atualmente, com tantos meios de comunicação fico em dúvida acerca de quem serão os leitores desta newsletter - os amigos que residem longinquamente, os clientes, os parceiros, as pessoas nas salas de espera... será que é lida este ano ou daqui a dois?

Resta-me a esperança que em algum momento ela seja lida e que tenha algum impacto nessa pessoa!

Há dias ligaram-me de uma ilha portuguesa porque viram uma notícia da A2000 publicada em 2013... a minha boca não podia abrir mais, de admiração!! E, nessa conversa com uma pessoa distante e desconhecida tomei conhecimento que ter uma deficiência nessa ilha é bem diferente de ter uma deficiência no Continente, apesar de estarmos em território igualmente português, pois por ex.º, lá não fazem formação profissional para pessoas com deficiência e no continente já se faz desde o final dos anos 80 do século passado!

Mais uma vez constatei que, apesar de possuímos cada vez mais e melhores recursos financeiros, tecnológicos e de informação, a acessibilidade é apenas para alguns e as oportunidades ainda dependem muito do local onde residimos, da família onde nascemos, da sensibilidade política dos que nos rodeiam, etc. e quanto mais vulneráveis formos, mais dependemos das condições circundantes, ora isto não é justo, e vai contra o Princípio da Igualdade, expresso no artigo 13º da Parte I – Direitos e deveres fundamentais, da nossa Constituição: “1- **Todos os cidadãos têm a mesma dignidade social e são iguais perante a lei.** 2- **Ninguém pode ser privilegiado, beneficiado, prejudicado, privado de qualquer direito ou isento de qualquer dever em razão de** ascendência, sexo, raça, língua, **território de origem**, religião, convicções políticas ou ideológicas, instrução, situação económica, condição social ou orientação sexual”.

“Ainda há muito mar para navegar” até que este Princípio da Igualdade seja uma realidade para todos. É nesta senda, de mostrar que quando temos oportunidade podemos fazer igual ou melhor, que a newsletter da A2000 surge. E, mais do que um repositório de episódios felizes, vividos por pessoas em

situação vulnerável, pretende ser um veículo de divulgação:

- das competências das pessoas que estavam alheadas dos percursos conducentes ao exercício da plena cidadania;
- das medidas (financeiras, sociais, formativas, de emprego, etc.) disponibilizadas pelo Estado que apoiam e facilitam a integração educativa, social e profissional;
- das ações integradoras dos cidadãos (empresários, autarcas, etc.) que facilitam a inclusão, pois esta resulta da conjugação de várias “forças” e não apenas do esforço de alguns.

Esta newsletter pretende evidenciar que o trabalho de inclusão não se faz apenas com medidas legislativas soltas, mas com a conjugação de vontades - políticas, sociais, familiares, pessoais. É um trabalho de todos, e de cada um de nós!

A Constituição, as leis, as medidas de apoio à qualificação e ao emprego... são as mesmas para Portugal continental ou insular, mas a sua aplicação/ execução, essa depende de nós, da nossa vontade. Da vontade em dignificar, valorizar e respeitar os direitos de todos os cidadãos.

Na Constituição Portuguesa, Capítulo II (Direitos e deveres sociais), artigo 71.º (Cidadãos portadores de deficiência) diz: “1. **Os cidadãos portadores de deficiência física ou mental gozam plenamente dos direitos e estão sujeitos aos deveres** consignados na Constituição, com ressalva do exercício ou do cumprimento daqueles para os quais se encontrem incapacitados. 2. O Estado obriga-se a realizar uma política nacional de prevenção e de tratamento, reabilitação e integração dos cidadãos portadores de deficiência e de apoio às suas famílias, a desenvolver uma pedagogia que sensibilize a sociedade quanto aos deveres de respeito e solidariedade para com eles e a assumir o encargo da efetiva realização dos seus direitos, sem prejuízo dos direitos e deveres dos pais ou tutores. 3. O Estado apoia as organizações de cidadãos portadores de deficiência.”

Está tudo escrito, desde 1976, só falta colocar em prática e, isso depende das ações de cada um de nós!

Marina Teixeira,
Diretora Técnica

ÍNDICE

3
Editorial

4
Destaque

6
CRIP

7
Notícias

8
Formação Inicial

15
Formação Contínua

16
Gabinete Psicossocial

19
CAARPD

22
Intervenção Precoce na Infância

25
Clínica Social

26
Donativos

Integrações Profissionais

Manuel Gonçalves, de 50 anos, residente em Murça, frequentou os serviços da A2000, e encontra-se atualmente integrado profissionalmente na Fábrica da Igreja Paroquial de Murça.

Depois de muitos anos a trabalhar na paróquia, em 2016, o Manuel foi despedido, por já não cumprir com eficácia as suas funções, devido ao aparecimento de uma doença degenerativa. Dependente do Rendimento Social de Inserção, foi aconselhado pela Segurança Social da sua área de residência, a recorrer ao Centro de Recursos da A2000 de forma solucionar o seu problema de emprego e ser apoiado por uma equipa especializada.

Com a inscrição no serviço de Emprego de Vila Real e posterior encaminhamento para a A2000, frequentou a Medida de Apoio à Colocação durante 12 meses. Tendo efetuado neste âmbito formação prática em contexto de trabalho (FPCT) na Fábrica da Igreja Paroquial de Murça, realizando funções na área de serviços gerais.

O Manuel João desempenha no seu local de trabalho diversas tarefas relacionadas com a manutenção e limpeza de instalações e equipamentos, supervisão e vigilância das instalações, conservação dos jardins envolventes à igreja.

Ao longo deste percurso, o cliente evidenciou uma evolução satisfatória do seu desempenho, revelando alguma autonomia e empenho nas tarefas executadas, bem como uma boa relação com os superiores. Desta forma, a entidade possibilitou-lhe uma integração profissional através da medida de apoio ao emprego "Contrato de Emprego Inserção +".

Para o Manuel esta contratação permitiu-lhe reunir dinheiro para pagar as suas contas e



conseguir futuramente ter alguma estabilidade financeira.

O cliente refere que "a A2000 foi uma ajuda importante, assim como a Paróquia de Murça" na superação desta fase menos boa da sua vida, pois permitiram melhor a sua qualidade de vida a todos os níveis.

"Guardo um grande carinho por todos!!!"



Ana Augusto,
Técnica da A2000

(Continua na página seguinte)

(Continuação)

Entidade: Fábrica da Igreja Paroquial de Murça

Concelho: Murça

Atividade: Entidade Religiosa

A A2000 tendo como público-alvo as pessoas portadoras de deficiência ou incapacidade, torna a sua ação de grande importância, em primeiro lugar, para cada pessoa nesta situação. Certamente que em muitos casos, e também no caso do Manuel João Gonçalves, é o reconhecimento da dignidade da pessoa humana, que está em causa. Há uma valorização da pessoa, como ela é, mesmo com as suas limitações e incapacidades. Em segundo lugar, tem um papel fundamental na reconstrução do tecido social. Todos somos chamados a dar o nosso contributo em prol da sociedade e da comunidade onde vivemos. Não só os que produzem muito, ou os que estão em pleno uso de todas as suas faculdades, mas todos são uma mais-valia para a sociedade. As pessoas com deficiência e incapacidade, com a ajuda da A2000, poderão colocar as suas aptidões em favor do enriquecimento da sociedade em geral e da comunidade onde vivem, em particular.

No caso concreto do Manuel João, tendo nós conhecimento da sua doença crónica a nível do sistema nervoso central, esperávamos que ele seria apenas um caso para acompanharmos e procurarmos ajudar, num momento difícil da sua vida, quando a sua família praticamente o abandonou. Não era expectável que ele viesse a trazer grandes contrapartidas à Paróquia. Estávamos preparados de que ele seria mais um encargo para a Paróquia e que ficaria unicamente à nossa responsabilidade.

Sendo a sua doença degenerativa, sabendo nós que as suas capacidades funcionais, ao



longo do tempo, serão cada vez mais limitativas, a ajuda prestada pela A2000 ao Manuel João tem sido imprescindível, pois tem ajudado a superar melhor a doença, a integrar-se na comunidade e a ser mais responsável.

Por outro lado, o contacto com as técnicas da A2000, ao ser informado das possibilidades que estavam diante dele, aumentou a sua expectativa em relação ao futuro e o entusiasmo com o seu trabalho.

Desta forma, considero que esta experiência foi uma mais-valia para o Manuel João e ajudou a Paróquia a encontrar soluções mais concretas. O acompanhamento não foi somente feito ao utente, mas também a nós, responsáveis pela Paróquia. Ajudou-nos a conhecer novas possibilidades, a lidar melhor com a situação e abriu-nos novos caminhos, uma nova esperança.

Padre Sérgio Dinis,
Paróquia de Murça

INTEGRAÇÕES

INSCRIÇÕES
ABERTAS

CENTRO DE RECURSOS PARA A INCLUSÃO PROFISSIONAL

AÇÕES:

IAOQE - INFORMAÇÃO, AVALIAÇÃO, ORIENTAÇÃO E QUALIFICAÇÃO NO EMPREGO

OBJETIVOS - Visa apoiar as pessoas na tomada de decisões vocacionais adequadas, disponibilizando a informação necessária para o efeito, promover a avaliação da sua funcionalidade e incapacidade e a determinação dos meios e apoios considerados indispensáveis à definição e desenvolvimento do seu Plano Pessoal de Emprego (PPE). Realiza ainda a prescrição de pedidos de apoio/Ajudas Técnicas para o acesso ou manutenção do emprego e acesso ou frequência à formação; e avaliação da capacidade de trabalho no âmbito do emprego apoiado.

AC - APOIO À COLOCAÇÃO

OBJETIVOS - Visa promover a inserção no mercado de trabalho, através de um processo de mediação entre as pessoas com deficiência e incapacidades e as entidades empregadoras, equacionando aspetos relativos à acessibilidade, adaptação do posto de trabalho, desenvolvimento de competências de empregabilidade, bem como sensibilizando as entidades para as vantagens da contratação deste público, apoiando o candidato na procura ativa de emprego e na criação do próprio emprego.

APC - ACOMPANHAMENTO PÓS-COLOCAÇÃO

OBJETIVOS - Visa a manutenção no emprego e a progressão na carreira, através do apoio técnico a pessoas com deficiência e incapacidades e às respetivas entidades empregadoras, designadamente, ao nível da criação de condições de acessibilidade, de adaptação do posto de trabalho e de apoio à reorganização do processo produtivo no início da sua atividade.



PO ISE
PROGRAMA OPERACIONAL
INCLUSÃO SOCIAL
E EMPREGO



UNIÃO EUROPEIA
Fundo Social Europeu

Quando um adeus deixa tanta saudade, é sinal que o que foi vivido será inesquecível...

Fui acolhida nesta casa há pouco mais de um ano. Neste tempo foram inúmeros os desafios que surgiram e sem dúvida que sem o apoio da família A2000 não teria força para os superar.

Foi um ano de conquistas, um ano de algumas derrotas. No entanto só tenho a agradecer o carinho, o apoio e a disponibilidade com que me receberam e sempre me trataram.

Trabalhei essencialmente no CRIP (Centro de Recursos para a Inclusão Profissional) que, apesar de todas as adversidades inerentes ao trabalho, é composto por uma equipa de sonho. Um grande obrigada.

Não posso esquecer os clientes com quem trabalhei, que tanto têm de desafiante como de gratificante. As relações construídas foram, sem dúvida, de extrema importância para o desenvolvimento pessoal, tanto meu como deles.



Despeço-me com um grande obrigada a todos por esta oportunidade.

E não se esqueçam que o destino une e separa as pessoas, mas nenhuma força é tão grande para fazer esquecer aqueles que por alguma razão nos fizeram felizes.

Sara Cardoso,
Psicóloga

Ano novo... Amigos novos!

No mês de janeiro fomos presenteados com dois gestos de solidariedade:

- O Hipermercado LIDL – Vila Real generosamente cedeu ao nosso pedido com a doação de bens alimentares nomeadamente massa, atum, sumos, feijão, salsichas, arroz, leite, cereais, bolachas, sal, açúcar, óleo e azeite.

- A Gráfica Triângulo Colorido (de Eduardo Oliveira e Quina Oliveira), situada em Loures amavelmente ofereceu material escolar e brindes para o desenvolvimento das atividades com os nossos clientes.

Muito obrigado a ambas as entidades por fazer a diferença!



A2000

A2000

FORMAÇÃO INICIAL

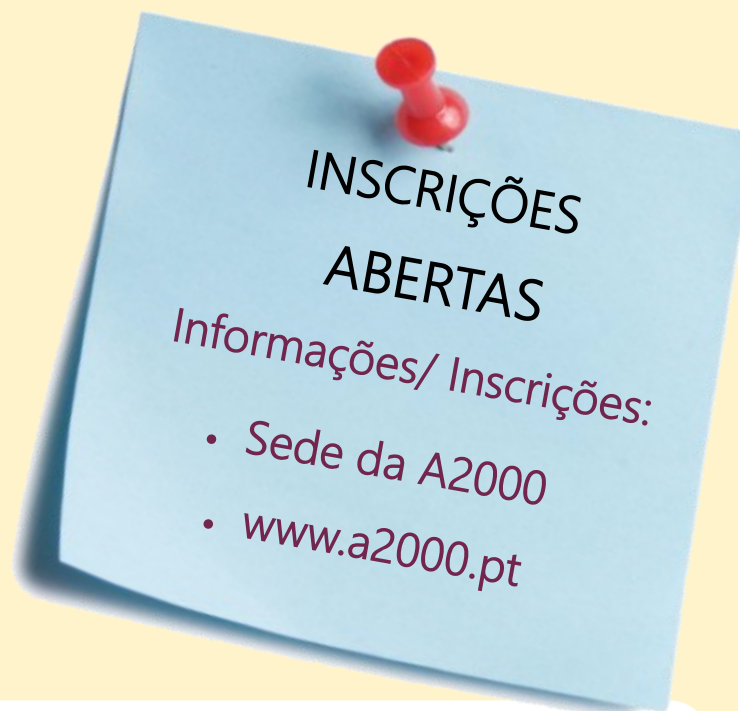
POISE - TIPOLOGIA DE OPERAÇÃO 3.01 -
QUALIFICAÇÃO DE PESSOAS COM DEFICIÊNCIA E INCAPACIDADE

ÁREAS DE FORMAÇÃO:

1. Assistente Familiar e de Apoio à Comunidade - 2900 horas
2. Auxiliar de Serviços Gerais II - 2900 horas

A DECORRER, EM REGIME LABORAL, NOS CONCELHOS DE:

- * SANTA MARTA DE PENAGUIÃO
- * BAIÃO
- * RESENDE
- * CHAVES
- * TABUAÇO
- * VILA POUCA DE AGUIAR
- * ARMAMAR
- * VILA REAL



Cofinanciado por:



PO ISE
PROGRAMA OPERACIONAL
INCLUSÃO SOCIAL
E EMPREGO



UNIÃO EUROPEIA
Fundo Social Europeu

Formação Profissional fora de portas - Santa Marta de Penaguião



No mês de janeiro o curso 1 – Auxiliar de Serviços Gerais II, a decorrer em Santa Marta de Penaguião, fez duas visitas, integradas nas unidades que deram durante este mês (Linguagem e Comunicação e Acompanhamento da Criança).

No dia 23 fomos assistir a peças teatrais realizadas pelos clientes seniores dos Espaços de Convívio da A2000, no Auditório Municipal de Santa Marta de Penaguião. As peças de teatro baseavam-se na história dos “Reis Magos”. Não é sempre que temos oportunidade de ir ao Teatro e assistir a textos de qualidade. Os nossos parabéns a todos os intervenientes (técnicos e clientes).

No dia 26 visitámos o hipermercado Continente de Peso da Régua. O conteúdo da visita foi sobre o bebé, pois trabalhou-se essa temática na UFCD 7340 – Acompanhamento da Criança.

Na receção deste hipermercado fomos re-

cebidos calorosamente. Depois fomos encaminhados para o interior e pudemos ver produtos de alimentação infantil, assim como todos os utensílios necessários ao cuidado dos bebés: puericultura, vestuário, etc.

Agradecemos o lanche que nos foi oferecido pelo hipermercado Continente: Muito obrigado!

As visitas realizadas foram muito vantajosas para a nossa aprendizagem e consolidação de conhecimentos, aprende-se melhor quando mudamos os contextos.

Bruno Santos,

*formando do curso - “Auxiliar de Serviços Gerais”
- Santa Marta de Penaguião*

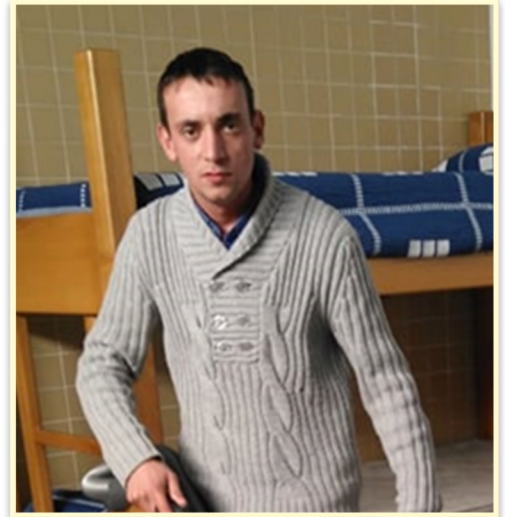
FORMAÇÃO

A experiência de FPCT do Alberto

Chamo-me Alberto Rafael, tenho 23 anos e vivo na aldeia de Santa Leocádia, Concelho de Baião. Antes de começar a minha formação na A2000 estava em casa e ajudava os meus pais nos trabalhos agrícolas. Quando as técnicas da A2000 me explicaram como seria a formação não hesitei e decidi que iria frequentar o curso, porque queria sair de casa, ter o meu próprio dinheiro e quem sabe conseguir um futuro melhor.

Neste sentido, comecei a formação inicial com a A2000 no curso de Assistente Familiar e de Apoio à Comunidade, no dia 4 de abril de 2016. Adorei o tempo que estive a frequentar formação em sala, aprendemos muitas coisas novas e fizemos visitas a entidades e locais que não conhecia. Passado aproximadamente 1 ano de formação em sala, iniciei Formação Prática em Contexto de Trabalho (FPCT) na Associação Humanitária dos Bombeiros Voluntários de Baião. Na FPCT, comecei por fazer serviço de limpeza dos espaços e gradualmente foram-me dadas novas tarefas. Atualmente, para além de colaborar nas limpezas, também ajudo a tratar das roupas, cuidar das camaratas e limpar os carros.

Frequentar a FPCT nos Bombeiros Voluntários de Baião é como um sonho tornado realidade, pois desde o início que manifestei interesse em frequentar formação nesta entidade. A FPCT está a correr bem, muito acima das minhas expectativas, e no futuro gostaria de poder ficar integrado nesta entidade, onde sou tratado como um elemento desta grande família. Todos, sem exceção tratam-me com muito carinho, preocupação e procuraram o melhor para mim, dão-me bons conselhos e orientam-me nas minhas tarefas.



Agradeço a todos, à D^a. Sónia, à D^a. Fátima, ao Presidente da Direção, ao Sr. Comandante e a todos os bombeiros pela oportunidade que me deram e por me acolherem com tanto carinho. E à A2000 pela oportunidade de frequentar a formação. Adorava ficar integrado profissionalmente e nunca mais sair dos Bombeiros Voluntários, pois nunca fui tão feliz como sou agora!

Alberto Rafael,

Formando do curso - "Assistente Familiar e de Apoio à Comunidade" - Baião



Nova Formação em Armamar

No passado dia dois de Janeiro ,do presente ano, iniciou no concelho de Armamar um novo curso de Formação Inicial denominada “Assistente Familiar e de Apoio à Comunidade II”. A formação começou com dez formandos, muito heterógenos/ diferentes, cada um com as suas características e personalidades. Estes, têm idades compreendidas entre os vinte e três e os cinquenta anos de idade e provêm de diversas localidades do concelho de Armamar, deslocando-se através de transportes públicos, camarários e próprios.

Aquando do início da formação, foi explicado aos formandos o que era a Associação 2000 de Apoio ao Desenvolvimento – A2000, a sua missão e visão, os valores e os princípios éticos. De seguida, foi explicado e lido o manual de acolhimento, o referencial do curso e a carta dos direitos e deveres dos clientes.

Após esta introdução, os formandos apresentaram-se individualmente (para que se pudessem ficar a conhecer melhor), bem como a equipa técnica da A2000 que irá acompanhar os clientes no seu percurso.

O curso tem a duração de 2900h, 1800h de formação em sala e 1100h em Formação Prática de Contexto de Trabalho (FPCT). O objetivo é que os formandos adquiram competências pessoais, sociais e profissionais para que possam no futuro integrar o mercado de trabalho e a sociedade de uma forma mais consciente e com mais competências.

Sofia Barros,
Formadora da A2000



FORMAÇÃO

Formação Profissional Inicial:

Novo Curso em Baião

No passado dia 2 de janeiro, iniciou-se o curso de Auxiliar de Serviços Gerais II na casa da Juventude de Chavães – Baião, instalações cedidas pela Câmara Municipal de Baião.

O curso é composto por 10 formandos, residentes no concelho. Os formandos estavam ansiosos, entusiasmados e ao mesmo tempo curiosos por saber como se irá desenrolar esta nova etapa das suas vidas.

O dia começou pela apresentação de toda a equipa que os vai apoiar e acompanhar durante o seu percurso pela A2000. Foi explicada a Carta de Direitos e Deveres do Cliente e o Referencial do Curso, sendo a componente tecnológica do curso o que mais interessou os formandos; foi também entregue e explorado com os formandos o Manual de Acolhimento ao formando; por fim entregaram-se os materiais que serão necessários para o decorrer da formação. Ao longo do dia foram

feitas algumas dinâmicas de grupo, no intuito de os formandos poderem interagir entre si, por forma a que aqueles que não se conheciam se sentissem mais à vontade.

A estes formandos, a equipa da A2000 deseja boa sorte e esperamos que no final cada um deles sinta orgulho em si próprio, tal como nós sentimos.

Boa sorte a todos!

Nídia Correia e Carlos Monteiro

Técnicos da A2000



Uma nova etapa das nossas vidas...

No dia 2 de janeiro de 2018 iniciamos uma nova etapa da nossa vida, enquanto formandos da A2000 com o curso Auxiliar de Serviços Gerais II em Chaves. Estávamos de certa forma ansiosos, mas com muita determinação para descobrir e enfrentar o novo desafio ao nível da aprendizagem e futuramente uma possível oportunidade no mundo do trabalho, com grandes expectativas de superar todas as contrariedades.

As minhas expectativas:

Quando recebi a notícia acerca da minha participação neste curso fiquei apreensivo. Apesar de ter uma família onde me sinto muito bem, reconheço que a nível profissional ou a nível social em geral, sinto algumas dificuldades. Por isso fiquei um pouco apreensivo.

Espero naturalmente uma boa integração em ambiente de equipa, algo que me faça sentir fazer parte de algo, e sentir-me confortável com isso.

É do meu conhecimento que este curso se

divide em duas partes, uma 1ª em trabalho de sala e depois em estágio, num posto de trabalho. Portanto, espero boa cooperação entre os colegas, compreensão mútua, algum divertimento, dentro dos limites, e aproveitamento no que diz respeito a novas experiências.

Quanto à segunda parte deste curso aguardo com alguma expectativa... será preciso avaliar o leque de opções e de possibilidades. Não quero cair no erro, para já, de rejeitar áreas de trabalho em que me parece que possa sentir-me mal, ou focar-me apenas numa área e rejeitar todas as outras. Estou de mente aberta a possíveis oportunidades.

Miguel Fidalgo ,

Formando do curso - "Auxiliar de Serviços Gerais II" - Chaves



Testemunhos...



O meu nome é Aida Alves Borges, tenho 44 anos, moro em Bragado - Pedras Salgadas e entrei para a A2000 em Novembro de 2016. Durante um ano estive em formação em sala a aprender matérias novas e a recordar outras que já estavam esquecidas. Convivemos entre colegas e preparamo-nos para outra etapa importante que é a formação prática em contexto de trabalho. Vim estagiar para a Câmara Municipal de Vila Pouca de Aguiar, onde eu já tinha trabalhado como jardineira e, agora apesar de andar mais na limpeza das ruas ou espaços públicos, assim que vier a primavera, vou mais para a jardinagem, aquilo que eu mais gosto de fazer.

Gosto dos colegas de equipa e dos meus superiores. Esforço-me por fazer um bom trabalho e ser cumpridora.

No futuro gostava de vir a fazer parte desta equipa.

Aida Alves Borges,
formanda da A2000



O meu nome é Isabel Pereira, tenho 49 anos, moro em Souto - Vila Pouca de Aguiar e frequento o curso de Assistente Familiar de Apoio à Comunidade desde 2016 na A2000. Durante um ano estive em sala em formação a aprender matérias importantes que nos ajudam na nossa vida pessoal e no trabalho. Conversámos com os colegas, trocámos ideias e ajudamo-nos uns aos outros. Fiquei muito melhor de saúde depois de vir para esta formação, pois estar em casa não me fazia nada bem.

Vim trabalhar para a Câmara Municipal de Vila Pouca de Aguiar, e estou a gostar muito. Passo o dia a fazer limpezas, na rua ou em espaços da Câmara, há sempre que fazer.

Dou-me bem com toda a gente e esforço-me para que tudo corra bem.

Era bom se conseguisse cá ficar a trabalhar.

Isabel Pereira,
formanda da A2000

FORMAÇÃO CONTÍNUA

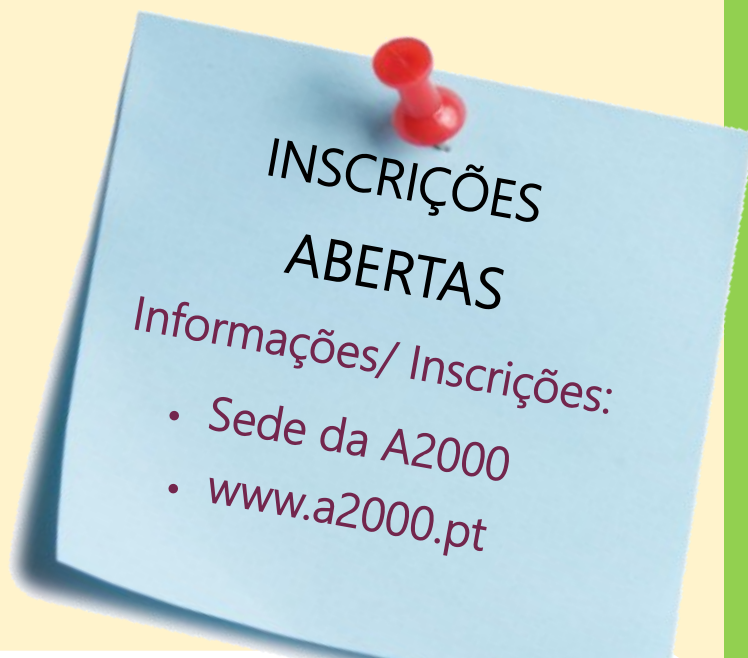
PO ISE - TIPOLOGIA DE OPERAÇÃO 3.01 -
QUALIFICAÇÃO DE PESSOAS COM DEFICIÊNCIA E INCAPACIDADE

ÁREAS DE FORMAÇÃO:

1. Operador de Loja - 125 horas
2. Auxiliar Educativo - 150 horas
3. Empregado de Restauração - 175 horas

A DECORRER, EM REGIME LABORAL, NOS CONCELHOS DE:

- * Santa Marta de Penaguião
- * Baião
- * Resende
- * Chaves
- * Tabuaço



SERVIÇO

Cofinanciado por:



PO ISE
PROGRAMA OPERACIONAL
INCLUSÃO SOCIAL
E EMPREGO



UNIÃO EUROPEIA
Fundo Social Europeu

GABINETE PSICOSSOCIAL (GPS)

Com este serviço a A2000 presta apoio Psicossocial a famílias e indivíduos, designadamente serviços na área formativa e ocupacional contribuindo para o desenvolvimento de competências ao nível dos Saber-Ser, Saber-Fazer e Saber-Aprender, com objetivo último de aumentar a inserção social e/ou profissional. O Serviço está em execução desde maio de 2010 e, procura responder às necessidades reveladas pela comunidade, neste momento promove Espaços de Convívio para idosos autónomos e apoia pessoas com deficiência grave.

Ao nível operacional, atualmente, desenvolve-se em parceria com:

- Município de Sta. Marta de

Penaguião;

- 5 Freguesias do Concelho (Sever, Fontes, Alvações do Corgo, União de Freguesias de Louredo e Fornelos, União das Freguesias de Lobrigos (São Miguel e São João Baptista) e Sanhoane)

Juntos reúnem forças no sentido de intervir preventivamente e colaborar na criação de respostas integradas ao nível familiar, ocupacional, social e profissional.

O Serviço não tem financiamento estatal, pelo que a sua sustentabilidade está garantida por fundos da A2000 e das entidades da autarquia acima nomeadas.

AÇÕES DIRIGIDAS À FAMÍLIA NA SUA TOTALIDADE
AÇÕES DIRIGIDAS A PRÉ-IDOSOS E IDOSOS
AÇÕES DE APOIO À COMUNIDADE EM GERAL



Trabalho árduo... Recompensa gratificante

No dia 23 de janeiro de 2018 dia realizou-se, no Auditório Municipal de Santa Marta de Penaguião, um encontro dos 5 Espaços de Convívio, este ano intitulado a "Festa dos Reis".

Foi, sem dúvida, uma festa muito bonita, cheia de paz, amor e luz. Portanto durante quase todo o mês de janeiro estivemos concentrados em ensaiar para fazermos uma grande figura perante todos os que fizeram o esforço de nos ir apoiar.

Cada Espaço de Convívio apresentou uma peça diferente:

O Espaço de Convívio de Louredo e Fornelos encenou a peça de teatro "A Túnica de Saúl", uma história de amor e união independentemente das origens de cada um.

O Espaço de Convívio de Fontes foi um dos responsáveis pelos cânticos, e cantou duas músicas de Natal muito belas.

O Espaço Convívio da União de Freguesias de Lobrigos (S. Miguel e S. João de Batista) e Sanhoane apresentou a peça de teatro "O Nas-



O Espaço de Convívio de Louredo e Fornelos em "A Túnica de Saúl"

cimento de Jesus", com passagens da Bíblia que apesar da sua grande importância, nem todos os espectadores conheciam.

O Espaço de Convívio de Alvações do Corgo foi responsável por encantar o público com mais duas belas canções de Natal.

Por fim, mas não menos importante, o Espaço de Convívio de Sever representou a peça de teatro "A Inspeção" recheada de humor e com a boa disposição que caracteriza este grupo.



Espaço de Convívio de Fontes em "Cânticos"



Espaço de Convívio de Sever em "A Inspeção"

(Continua na página seguinte)

GPS

(Continuação)

Espaço de Convívio de Alvações do Corgo em "Cânticos"



Uma palavra de agradecimento também aos técnicos responsáveis pelos Espaços de Convívio que tiveram vários papéis ao longo das peças, quer como técnicos de imagem, quer como apresentadores e até peças fulcrais nas várias atuações.

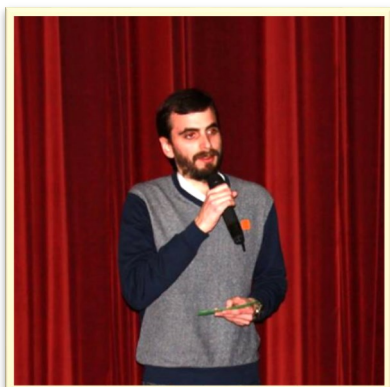
Um último agradecimento, à Câmara Municipal de Santa Marta de Penaguião, a todas as Juntas de Freguesia e às IPSS que estiveram presentes.

Na última semana deste magnífico mês, voltou-se à normalidade: com aulas de informática, educação física e alfabetização.

Fica a esperança e a promessa de voltar a representar para todos os nossos "fãs", conforme proposto pela Sra. Vice-Presidente do Município - Dra. Sílvia Silva.



O Espaço Convívio da União de Freguesias de Lobrigos (S. Miguel e S. João de Batista) e Sanhoane em "O Nascimento de Jesus"



Técnicos do Gabinete Psicossocial

Centro de Atendimento, Acompanhamento e Reabilitação Social para Pessoas com Deficiência ou Incapacidade (CAARPD)

Assegura o atendimento, acompanhamento e o processo de reabilitação social a pessoas com deficiência ou incapacidade (PDCI).

Objetivos:

- ⇒ Informar e encaminhar para os serviços e equipamentos sociais.
- ⇒ Capacitar e apoiar as famílias de pessoas com deficiência ou incapacidade.
- ⇒ Promover programas de reabilitação inclusivos para pessoas com deficiência ou incapacidade.

As duas modalidades previstas pelo CAARPD caracterizam-se, respetivamente, do seguinte modo:

A - Atendimento e Acompanhamento Social

B - Reabilitação Social

População-Alvo

Ambas as modalidades do CAARPD abrangem quaisquer pessoas com deficiência ou incapacidade (PCDI), com idade superior a 16 anos e respetivas famílias.

Concelhos de Intervenção

- ⇒ Santa Marta de Penaguião;
- ⇒ Peso da Régua;
- ⇒ Mesão Frio;
- ⇒ Mondim de Basto



Janeiro, mês de tradições! - CAARPD



Câmara Municipal de Sta. Marta de Penaguião

Passado o mês de dezembro, iniciámos um novo ano com expectativas em alta. Como manda a tradição em janeiro cantam-se os Reis e nós não podíamos falhar, depois de muitos ensaios fomos por Santa Marta de Penaguião cantar e tocar, aproveitámos e visitámos o Sr. Presidente do Município. É bom haver este contacto com a sociedade para perceberem que nós não estamos parados.

No dia 17 de janeiro comemoramos o aniversário do nosso amigo Daniel e no dia 18 o da Ana Patrícia, como não podia faltar fizemos um delicioso bolo de chocolate com cobertura de chocolate.

Às segundas de manhã temos estado a realizar atividades no computador, jogo da memória, jogo das diferenças, copiar textos e fazer pesquisas na internet. As nossas terças de manhã continuam a ser passadas na piscina, nós adoramos, temos oportunidade de fazer atividade física, de aprender a nadar e de jogar polo aquático, que é sempre um momento de muita diversão.

De vez em quando aproveitámos para

jogar wii, o jogo dos carros do Super Mário, depois fazemos competições uns contra os outros.

Como não pode ser só brincadeira, também fizemos alguns exercícios de matemática, contas de somar e de português copiar palavras e frases que é para depois conseguirmos escrever de formar autónoma.

No dia 23 fomos convidados a ir assistir, no Auditório de Santa Marta de Penaguião, à peça de teatro encenada pelos clientes dos Espaços de Convívio da A2000. Foi muito bom ver as pessoas mais velhas a demonstrarem do que são capazes.

Para terminar bem o mês de janeiro no dia 31 fizemos um delicioso almoço, massa de atum com milho, cogumelos e molho de bechamel e de sobremesa bolo de chocolate. No fim limpámos e arrumámos a cozinha toda. Da parte da tarde fizemos uma sessão de relaxamento, alguns de nós até adormeceram.

Até ao próximo mês...

**Clientes do CAARPD e Técnicos ,
Santa Marta de Penaguião**

Testemunhos do CAARPD de Mesão Frio

Eis que chegou mais um ano... Mais um mês de janeiro e novas aventuras para viver em grupo!

Como todos gostamos muito de contar as nossas histórias, demos início ao nosso primeiro dia de trabalho do ano de 2018, a partilhar as nossas tradições de Natal

e Fim de ano, o que comemos, com quem estivemos, os nossos desejos para o novo ano... entre muitas outras coisas!

Quanto ao trabalho, este mês foi dedicado, principalmente, a atividades ocupacionais, funcionais e de desenvolvimento pessoal e Social. Durante o mês de janeiro, construímos alguns puzzles 3D, fizemos pinturas e colagens. Terminámos o calendário anual, fizemos porta-chaves e ímãs em barro. Ainda dentro desta área, iniciámos um tapete em lã, que vai sendo elaborado ao longo das várias sessões.

Para além de tudo isto, fizemos também um pequeno passeio pelas ruas de Mesão Frio, para podermos aproveitar um pouco do sol de inverno, ao mesmo tempo que falávamos sobre as paisagens do Douro, o rio e a importância dele no desenvolvimento da nossa terra. Fomos até à Praça do Pelourinho, onde se situa a Junta de Freguesia de Mesão Frio e Santo André, antigamente duas freguesias distintas e que se agruparam e formaram uma união de freguesias.

Dedicámos algum tempo às emoções e aos sentimentos, a sua importância e a forma como estão presentes a cada momento. Neste seguimento, falámos também sobre as nossas decisões e as consequências que elas têm no nosso dia-a-dia. Foi interessante perceber que a mais simples decisão que se toma durante o dia



tem implicações diferentes na nossa vida.

Para nós, todos os meses são especiais, mas este teve um sabor diferente, recebemos no nosso grupo uma nova colega, a Susana. É alguém que gosta muito de conversar e de partilhar as suas aventuras connosco.

Estamos mais que preparados para mais um ano de trabalho!

**Clientes do CAARPD e Técnicos ,
Mesão Frio**



INTERVENÇÃO PRECOCE NA INFÂNCIA (IPI)

A Intervenção Precoce na Infância consiste num conjunto de medidas de apoio integrado centrado na criança e na família, incluindo ações de natureza preventiva e reabilitativa, designadamente no âmbito da educação, da saúde e da ação social.

A resposta social abrange crianças dos 0 aos 6 anos, com alterações nas funções ou estruturas do corpo que limitam a participação nas atividades típicas para a respetiva idade e contexto social ou em risco grave de atraso de desenvolvimento, bem como as suas famílias, residentes nos concelhos de Santa Marta de Penaguião, Peso da Régua, Mesão Frio e Mondim de Basto.

A A2000, Instituição Particular de Solidariedade Social (IPSS), possui um Acordo de Cooperação com a Segurança Social representando-a na Equipa Local de Intervenção (ELI).

O presente acordo foi celebrado com base no decreto-lei nº281/2009 de 6 de outubro, que criou o Sistema Nacional de Intervenção Precoce na Infância (SNIPI), o qual consiste num conjunto organizado de entidades institucionais e de natureza familiar, que garante as

condições de desenvolvimento das crianças com funções ou estruturas do corpo que limitam o crescimento pessoal, social, e a sua participação nas atividades típicas para a idade, bem como as crianças em risco grave de desenvolvimento. O Acordo de Cooperação formaliza a participação das seguintes entidades parceiras:

- **Ministério do Trabalho e Segurança Social**/Centro Distrital de Segurança Social de Vila Real, na comparticipação financeira da A2000 que afeta 3 técnicos a meio tempo: Técnico Superior de Serviço Social, Psicólogo e Terapeuta;
- **Ministério da Educação**/Agrupamento de Escolas Diogo Cão, que afeta a tempo inteiro 2 Educadores de Infância;
- **Ministério da Saúde**/ Agrupamento de Centros de Saúde Douro I – Marão e Douro Norte/ Centro de Saúde de Santa Marta de Penaguião, que afeta a 5% o Médico e o Enfermeiro e a meio tempo 1 Psicopedagogo.



Os Hábitos Orais nas Crianças

O ato de sucção é um reflexo que ocorre antes do nascimento do bebê, após o nascimento permite-lhe desenvolver a capacidade de sucção do leite e deglutir durante a amamentação. Após os três meses de vida este ato, passa a ser voluntário e é a forma mais eficiente para garantir satisfação ao bebê; ajuda no desenvolvimento da mastigação, respiração, deglutição e posteriormente na fala.

Os hábitos de sucção nutritiva são importantes para o desenvolvimento das estruturas orais do bebê, tanto ao nível crânio facial como ao nível dos músculos. Todas estas estruturas que são desenvolvidas durante a amamentação serão usadas para a fala, e desenvolvem-se de forma dinâmica.

Quando o bebê não se sente satisfeito

durante a amamentação, procura outras formas de se acalmar e confortar, entre elas a chupeta, a sucção do dedo e em alguns casos a sucção da própria língua.

Atualmente, recorre-se à ao uso chupeta desde cedo com o objetivo de acalmar o bebê, no entanto tem sido um tema controverso entre os especialista e, o seu uso chega a ser questionável.

Este é um hábito de sucção não nutritiva, que pode trazer vantagens e desvantagens que os pais, educadores e cuidadores em geral, terão que pesar na balança. Mas o desenvolvimento do bebê poderá ocorrer de forma saudável com "peso e medida".

USO DA CHUPETA

Vantagens	Desvantagens
<ul style="list-style-type: none">✓ Estudos recentes referem a prevenção da morte, por síndrome da morte súbita do bebê.✓ Pode evitar que a criança recorra à sucção do próprio dedo.✓ Tem efeito calmante e de satisfação ao bebê.✓ Útil nos períodos de viagens, com as diferenças de pressão traz conforto ao bebê.	<ul style="list-style-type: none">✓ O uso prolongado altera o desenvolvimento das estruturas orais, como dentes, lábios, bochechas e palato (céu da boca).✓ O bebê poderá desenvolver um padrão de respirador oral.✓ Poderá ocorrer a dependência emocional da chupeta.✓ Maior probabilidade de desenvolver otites médias.✓ Poderão ocorrer alterações da fala.✓ Poderão ocorrer alterações na mastigação.

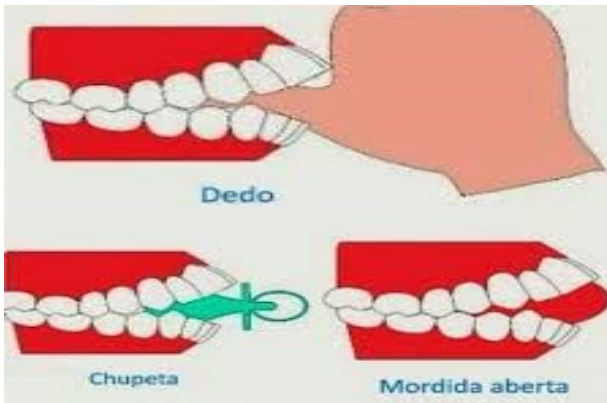
(Continua na página seguinte)

(Continuação)

A chupeta : usar até quando?

O uso da chupeta de modo prolongado pode prejudicar o desenvolvimento do bebê, por isso, o seu uso é aconselhável até aos dois anos e meio de idade, três anos no máximo. Aos dois anos é o período em que o bebê começa a falar e a chupeta não ajuda.

O uso continuado depois deste período poderá levar a alterações das estruturas orofaciais - visíveis nas oclusões dentárias que mais tarde desencadeiam dificuldades na fala da criança.



Desenvolvimento da arcada dentária

Boas práticas no uso da chupeta:

Poderão sempre ser adotadas boas práticas relativamente ao seu uso de modo a prevenir todas as desvantagens já referidas.

Evitar usar uma chupeta com um bico normal, de preferência usar uma sempre chupeta ortodôntica adequada à idade do bebê. Nas farmácias e lojas de puericultura, aconselham a chupeta indicada para o seu bebê.

As chupetas deverão ser trocadas de dois em dois meses, de modo a evitar o desgaste do

material e a acumulação de bactérias.

O uso não deverá ser incentivado, muitas crianças nunca chegam a usá-la.



Chupeta ortodôntica versus chupeta tradicional

Se possível interromper este hábito oral o mais cedo possível, até um ano de idade.

Os hábitos orais na criança têm impacto na vida futura do bebê. Embora seja um assunto à partida comum é importante estar alerta e proporcionar fatores positivos para o desenvolvimento orofacial das nossas crianças.

Isa Dias,

Terapeuta da Fala

O QUE É?

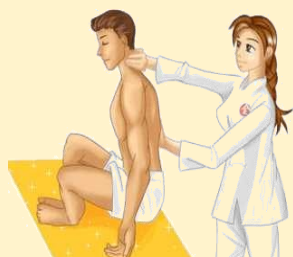
A "Clínica Social" visa prestar serviços especializados de forma a melhorar a qualidade de vida das pessoas, contando para tal, com uma equipa multidisciplinar qualificada e especializada que desenvolve recursos que satisfaçam as necessidades e as aspirações individuais e/ou familiares. Inserida na missão da A2000 pretende abranger todas as pessoas em situação de vulnerabilidade social ou financeira que necessitem deste serviço.



Psicologia



Massagem



Fisioterapia



Terapia da fala



Terapia ocupacional

A Clínica Social funciona em instalações cedidas pelo Município de Santa Marta de Penaguião



SERVIÇO



No mês de fevereiro o doador do mês da A2000 é o Cenáculo do Leitão, em Vila Real.

O **Cenáculo do Leitão** é uma das entidades financiadoras da A2000, cumprindo o dever de responsabilidade social perante a sociedade.

O negócio começou com o chefe de família, Sr. Manuel Dinis, mas rapidamente os seus três filhos seguiram os seus passos, contando já com 20 anos de experiência.

O **Cenáculo do Leitão** é conhecido pela sua famosa iguaria - o Leitão confeccionado de forma tradicional no forno a lenha. O cliente pode também saborear outros pratos de churrasco, como o frango, a posta e o grelhado misto, num ambiente acolhedor, onde predomina a simpatia e boa disposição dos colaboradores. Esta churrasqueira dispõem de uma sala com capacidade para 50 pessoas, situada na Avenida João Paulo II - junto ao Nosso Shopping, em Vila Real.

No **Cenáculo do Leitão** pode ainda contar com o serviço de take away, apresentando a mesma qualidade, usufruindo de uma bela refeição com a sua família no conforto da sua casa.

Se desejar marcar um jantar de negócios ou simplesmente um encontro com os seus amigos pode encontrar os melhores preços para refeições de grupo, com tudo incluído (entradas/prato/bebida/sobremesa).

Pode ainda encontrar a mesma qualidade na Charcutaria do Mercado Municipal de Vila Real (loja 62), ou visitar a sede da confeção em Mondrões.

Especializado em assados e grelhados.

Especialidades da Casa:

- Leitão assado
- Grelhados





"Uma das melhores coisas da vida são os sabores... O sabor da alegria, do amor e do paladar. Venha alegrar o seu dia aprimorando o seu paladar.

Aqui, no sítio do costume.

Bom apetite!"



Reserve já!



Avenida João Paulo II, Lote 17, R/c-
Esq, 5000-433, Vila Real
(junto ao Centro Comercial Nosso
Shopping)



259 040 226 | Tlm: 962328863 (Manuel Dinis) ou 964631352 (Edmundo Dinis)



ocenaculodoleitao@hotmail.com | dinised@hotmail.com

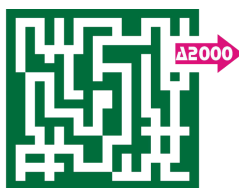
DOADOR DO MÊS

DOADORES



Ficha Técnica

Viver e Aprender | Edição 123 | Janeiro 2018



ASSOCIAÇÃO 2000
DE APOIO AO DESENVOLVIMENTO

www.a2000.pt

Morada: Av. 25 de Abril, nº39

5030-464 Santa Marta de Penaguião

Propriedade: A2000

Contribuinte: 505 045 125

Coordenação: António Ribeiro

Edição: Marina Teixeira

Produção e Paginação: Kelly Guedes



ER-1072/2012