



2015

RELATÓRIO DE ATIVIDADES E CONTAS 2015



ÍNDICE

04	1. MENSAGEM DE DIREÇÃO
06	2. A MUNDO A SORRIR
06	MISSÃO, VISÃO E VALORES
08	OBJETIVOS E ÁREAS DE INTERVENÇÃO
12	ORGANOGRAMA E CORPOS SOCIAIS
14	O ANO EM NÚMEROS
16	3. PROJETOS INTERNACIONAIS
18	SAÚDE A SORRIR EM CABO VERDE
20	SAÚDE A SORRIR EM PRÍNCIPE
22	SAÚDE A SORRIR NA GUINÉ-BISSAU
24	4. PROJETOS NACIONAIS
26	APRENDER A SER SAUDÁVEL
28	DR. RISADAS
30	PROGRAMA PARA A INCLUSÃO E VIDA SAUDÁVEL
32	C.A.S.O. PORTO
34	C.A.S.O. BRAGA
36	SORRISOS DE PORTA EM PORTA
38	CENTRO DE ESTUDOS MUNDO A SORRIR
40	5. COMUNICAÇÕES/EVENTOS
40	ATIVIDADES INTERNAS
41	PARTICIPAÇÕES
42	REUNIÕES
46	COMUNICAÇÃO SOCIAL
47	PRÉMIOS E DISTINÇÕES
48	6. PARCEIROS
49	7. PARECER DO CONSELHO FISCAL
50	8. DEMONSTRAÇÕES FINANCEIRAS



1 MENSAGEM DA DIREÇÃO

O ano de 2015 fica marcado pela introdução de mudanças significativas do foro político em Portugal, que obviamente trouxeram repercussões para o sector social.

Primeiro, porque se investiu na introdução de novos fundos para a Inovação Social, englobando áreas que capacitam as organizações sociais, em eram até aqui descuradas, tais como o apoio específico ao voluntariado e capacitação da organizações, que irá certamente melhorara a performance e sustentabilidade destas mesmas organizações sociais.

Segundo, porque a mudança do ciclo político trouxe uma atenção, até à data inexistente, para o campo específico da saúde oral.

Estas alterações que acontecem no ano de 2015, são sinais optimistas para continuarmos a cumprir cada vez mais e melhor a missão da Mundo a Sorrir e afirmam a nossa razão de existir.

Para a Mundo a Sorrir 2015 foi um ano importante, pois conseguiu-se escalabilidade de projetos em novas regiões de Portugal, destacando-se o aumento e relacionamento com as autarquias, destacando-se o modelo conseguido com o projeto Braga a Sorrir.

Ainda no plano nacional, os resultados obtidos do projeto Sorrisos de Porta em Porta, demonstram as mais valias da metodologia preventiva e educacional, reforçando-se a pertinência deste projeto não só pelo impacto gerado aos seus beneficiários, mas também pela necessidade em redigir estudos científicos que corroboram a ação levada a cabo e a ausência de evidência científica nesta área.

Internacionalmente, verificamos uma melhoria crescente da nossa capacidade de realizar ajuda ao desenvolvimento, que apesar de se fazer de forma lenta, é alicerçada e gradual, realizada sempre numa lógica colaborativa entre voluntários, colaboradores, parceiros e beneficiários. Os resultados de São Tomé e Príncipe, Guiné Bissau e o início de uma nova missão piloto em Moçambique, enchem-nos de orgulho e testemunham o nosso compromisso como ONGD.

Surgiu a necessidade de estruturarmos o nosso organigrama e os eixos de intervenção, associando o acesso à água potável para melhor cumprirmos a objetivo do direito à Saúde e Saúde oral, a preparação e formação da equipa para rumarmos lentamente a uma profissionalização que se impõem às ONG's e que a Mundo a Sorrir não poderá ser alheia.

Este exercício anual, que culmina com a produção desta prova documental de relatório de atividades e contas, serve para além de validar a nossa dinâmica e exigida transparência de contas, como um ato de reflexão e balanço anual, para análise interna e externa, que pretendemos que seja útil para compreensão do nosso envolvimento que não é individual, mas de grupo.

É este grupo, que por pequeno que seja, é determinado e está convicto do alcance da sua missão. E nutrido por certezas, exemplos vivos de histórias de sucessos, mudanças efetivas nas vidas das pessoas, que nos demonstram que somos capazes de mudar a história ou corrigir desigualdades no Mundo. É com estas convicções, que continuamos a lutar diariamente para fazer o Mundo Sorrir.

Porto, 2016

www.mundoasorrir.org
facebook.com/mundoasorrir

2 A MUNDO A SORRIR

MISSÃO, VISÃO E VALORES

Fundada em 2005, na cidade do Porto, por jovens médicos Portugueses, a Mundo a Sorrir é uma organização humanitária que promove a Saúde e a Saúde Oral.

Tem desenvolvido uma ação nos Países Lusófonos, focalizando a sua atuação na Educação para a Saúde e lutando para que a Saúde Oral seja um instrumento crucial na ajuda ao combate da exclusão social e na quebra dos ciclos da pobreza.

Ao longo de 10 anos, a atividade da Mundo a Sorrir tem vindo a crescer e a reforçar gradualmente a sua atuação no plano nacional e internacional.

É com orgulho que durante todo este percurso
Construímos sorrisos do tamanho do mundo.

A nossa missão é:

A promoção da saúde oral e saúde global como um direito universal.

No futuro queremos:

Promover a igualdade no mundo através do acesso a cuidados de saúde, favorecendo o bem-estar, o desenvolvimento e a integração dos indivíduos na sociedade.

Os nossos valores:

BEM-ESTAR:

Representa a satisfação plena do indivíduo do ponto de vista orgânico, físico, mental e social, representado pela integração social, pela satisfação e pela felicidade.

SERIEDADE:

Caracteriza a integridade de carácter daqueles que trabalham, apoiam, e se empenham diariamente na promoção da nossa organização pelo mundo.

SOLIDARIEDADE:

Representa o conceito de relação e de igualdade, de preocupação e partilha com o próximo e com a comunidade. Adicionalmente representa um valor e um sentimento, que apesar de individual termina com propósitos comuns entre os membros de um grupo para concretizar a visão coletiva.

CONHECIMENTO:

Significa o ato ou efeito de conhecer, a si mesmo e ao próximo, através do método racional com provas e metodologias concretas. Pretendemos que as ações realizadas pela Mundo a Sorrir tenham cada vez mais uma base científica e um papel importante na gestão do conhecimento.

2 A MUNDO A SORRIR

OBJETIVOS E ÁREAS DE INTERVENÇÃO

A Mundo a Sorrir atua em todo o território nacional, assim como em países lusófonos com necessidades de cuidados de saúde, focando a sua intervenção em várias áreas de atuação.

Principais objetivos

- Valorizar o princípio da equidade e acesso ao direito da Saúde e Saúde Oral.
- Sensibilizar a sociedade, promover e capacitar para a necessidade de cuidados de Saúde Oral e Estilos de Vida Saudável.
- Atuar em Portugal e no Mundo, especialmente nas comunidades mais desfavorecidas. Utilizando a saúde Oral como Intervenção para a Inclusão Social.

Áreas de Intervenção

- Promoção de saúde e estilos de vida saudáveis.
- Assistência Médica.
- Reinserção Social e Laboral.
- Cooperação e Ajuda ao Desenvolvimento.
- Gestão de Conhecimento.

Grupos de Intervenção

- Crianças e Jovens.
- População Sénior.
- Populações Especiais.
- Desempregados/ pessoas em situação de carência social.

Onde
atuamos

Portugal

Cabo Verde

Guiné-Bissau

S. Tomé e Príncipe

UM POUCO DA NOSSA HISTÓRIA

2006

A Mundo a Sorrir obtém pelo IPAD, o estatuto de utilidade pública e é reconhecida como ONGD.

Primeira participação no projeto de Saúde Oral na Ilha do Fogo em Cabo-Verde com a participação de 8 Médicos Dentistas Voluntários e na Guiné Bissau com a participação de 7 Médicos Dentistas voluntários.

Primeira campanha de Saúde Oral em Portugal na “Casa Mãe do Gaiato” em Penafiel. Foram realizadas também 8 ações de prevenção de Saúde Oral em IPSS

2008

A Mundo a Sorrir torna-se membro da FDI.

A Mundo a Sorrir cria uma clínica dentária, inserida no complexo hospitalar da Casa Emanuel na Guiné-Bissau e faz um projeto em parceria com a AMI, continuando a sua atuação em Cabo Verde.

O Programa EDP Solidária atribui o prémio no valor de 50.000 € para a criação do projeto Centro de Apoio à Saúde Oral.

2010

Iniciado o projeto “Reabilitação Oral - Sorrir Sem Medo”, apoiado pelo Alto-Comissariado da Saúde (A.C.S) que visa promover a reabilitação oral em pacientes com doenças mentais.

Iniciado o projeto “Vamos Ajudar a Sorrir”, apoiado pela Direção Geral da Saúde que visa a promoção de cuidados orais nas escolas de intervenção prioritária.

Atribuído o prémio: “Melhor projeto do ano” ao projeto “Mimos e Sorrisos”, pela revista Saúde Oral.

Assinado novo protocolo com o Centro Sócio-Sanitário S.Francesco, com o objetivo de iniciar o projeto “Fogo a Sorrir” em Cabo Verde.

2007

Estabelecidas parcerias fundamentais com a Entrajuda, a Fundação AMI, a Câmara Municipal do Porto, a ISU Ação de formação em Voluntariado, a Casa Emanuel e o Ministério da Saúde da Guiné-Bissau.

Realizadas campanhas de Saúde Oral nas escolas e bairros sociais dos centros urbanos de Lisboa e Porto, abrangendo cerca de 2.000 crianças.

O projeto “Changing Smiles in Guinea-Bissau” apoiado pela Federação Dentária Internacional (FDI) realizou mais de 800 tratamentos.

2009

Inaugurada a Clínica Dentária de Saúde Oral - (CASO) apoiada pela Fundação EDP e celebradas parcerias com o Alto Comissariado da Saúde e Santa Casa Misericórdia do Porto.

O projeto “S.O.S Rodas” (Saúde Oral Sobre Rodas) desencadeia campanhas de Saúde Oral em mais de 50 escolas no distrito do Porto, abrangendo mais de 11 mil crianças.

A Mundo a Sorrir é selecionada em 750 candidaturas pela Youth Action Net Foundation (U.S.A.) para integrar a rede mundial de líderes sociais.

2012

A Mundo a Sorrir estabelece protocolo com Entrajuda e desenvolvem conjuntamente o projeto “Dr. Risadas”.

Inicia-se o projeto “Sorrisos Porta a Porta” (SPP) que vence o prémio CIS - Fundação Porto Social.

A universidade de Georgetown realiza um processo de consultoria à Mundo a Sorrir.

Distinções obtidas: Prémio Mulher Ativa e Projeto “A Sorrir de Norte a Sul” vence prémio revista Saúde Oral

2014

Grupo PROEF estabeleceu um acordo de parceria com a Mundo a Sorrir, no âmbito da cedência gratuita de um espaço, na Foz do Douro, para o funcionamento da sede da organização. Este terá a duração de 2 anos.

Em Outubro de 2014, a Mundo a Sorrir renovou a sua imagem e entrou em contagem decrescente para assinalar os 10 anos da fundação da organização, em 2005.

Na Assembleia Geral de 17 de Novembro de 2014, foram eleitos os Corpos Sociais para o quadriénio 2014/2018.

No final de 2014 a equipa era composta por 369 voluntários e 36 colaboradores permanentes.

Dá-se início ao projeto “Programa de Inclusão para a Vida Saudável” (PIVS).

Distinções obtidas: INSEAD Empreendedorismo Social

2011

Iniciado o 1º projeto no interior do País “Sorrir de Norte a Sul” onde 10 meses comprovaram a necessidade de intervir nestas áreas geográficas do país.

Pela 1ª vez, na ilha do Fogo em Cabo-Verde, a Mundo a Sorrir integra higienista orais e desenvolve um projeto de prevenção e promoção de Saúde.

A Mundo a Sorrir é mais uma vez premiada e é distinguida com o prémio Cidadania.

2013

A Fundação Manuel António da Mota passa a ser mecenass do projeto “Centro de Apoio a Saúde Oral”.

O Projeto “Sorissos de Porta em Porta” vence o prémio BPI Séniores e passa a abranger todo o território continental.

Lançado o novo projeto internacional em São Tomé e Príncipe.

2015

Ao longo de 2015 a Mundo a Sorrir estabeleceu parceria com 421 instituições, entre as quais Autarquias, IPSS’s e ONG’s e Escolas.

Em 2015 a Mundo a Sorrir comemorou 10 anos de existência.

Em 18 de abril de 2015, a Mundo a Sorrir inaugurou o projeto “Braga a Sorrir”, em parceria com a Câmara Municipal de Braga.

Em 10 de junho, Miguel Pavão, Presidente da Mundo a Sorrir, foi condecorado com a Ordem do Mérito (Oficial), pelo Presidente da República na Sessão Solene comemorativa do dia de Portugal, de Camões e das Comunidades Portuguesas, em Lamego.

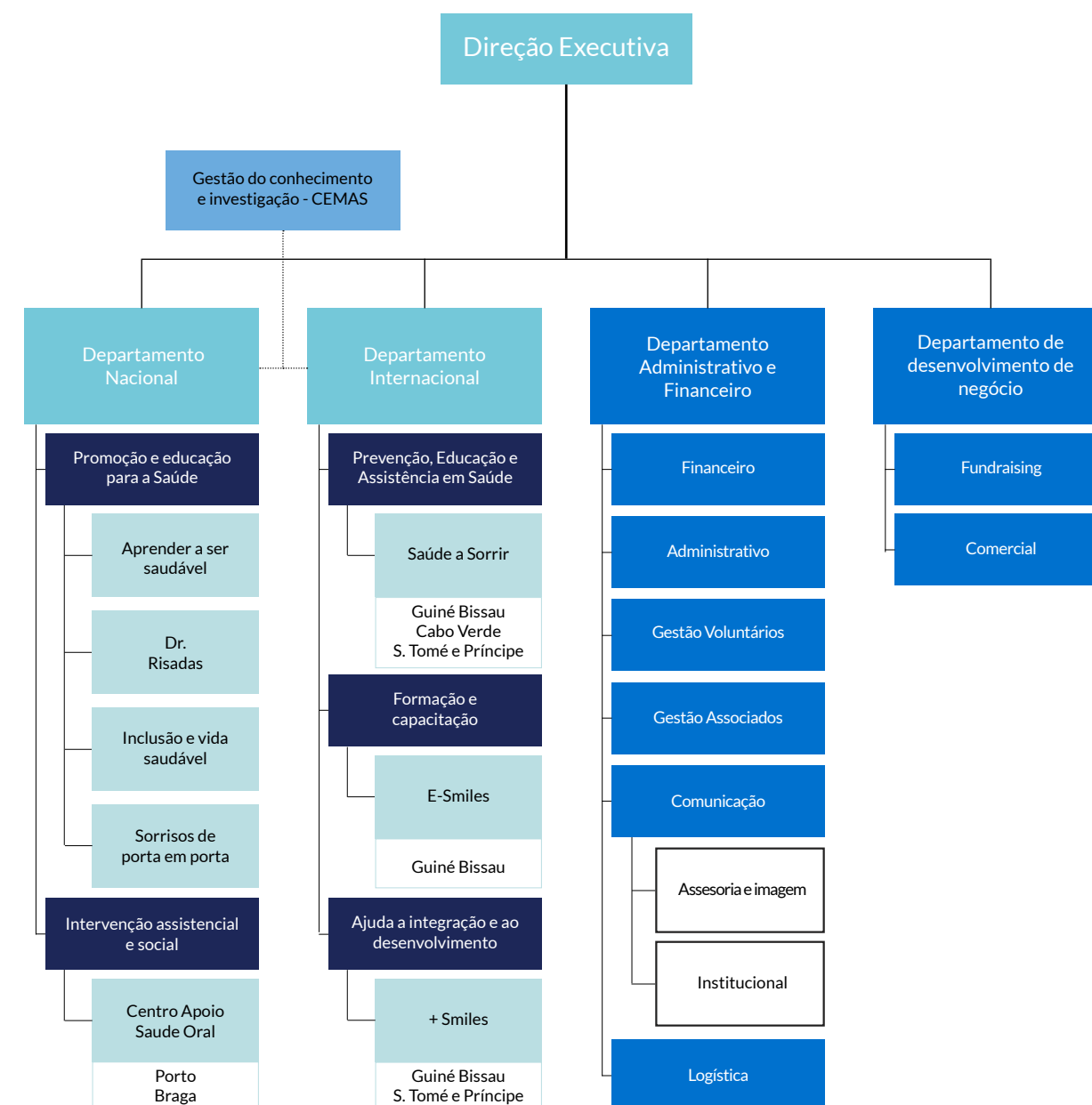
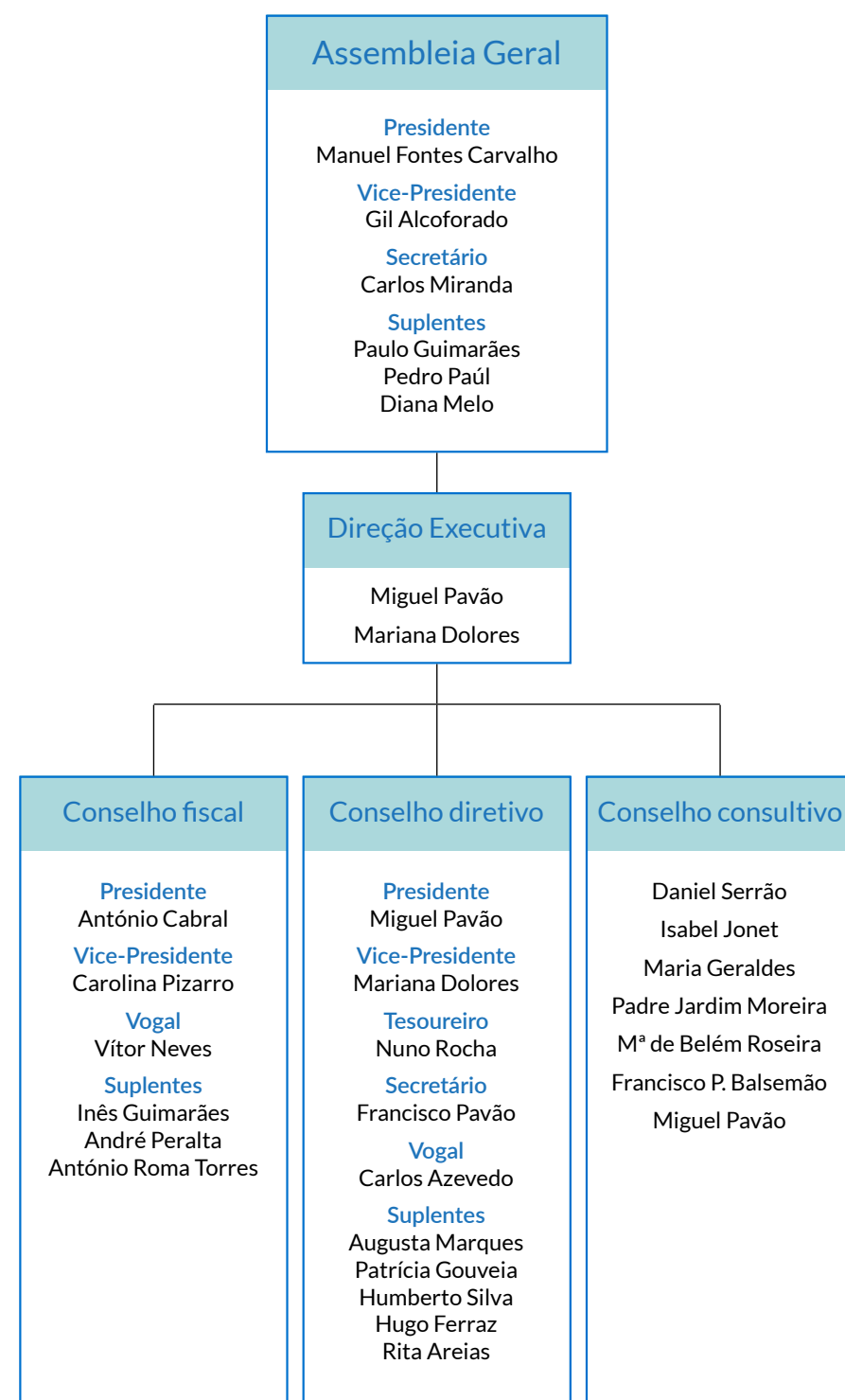
Dá-se início ao projeto “Programa de Inclusão para a Vida Saudável” (PIVS), que recebeu o Prémio “Solidariedade Social Saúde Oral”.

No final do ano de 2015, a sede da Mundo a Sorrir passou a ter instalações no Centro de Inovação Social do Porto, situação na Quinta da Bonjoia.

No final de 2015 a equipa da Mundo a Sorrir era composta por 408 voluntários e 18 colaboradores permanentes.

2 A MUNDO A SORRIR

ORGANOGRAMA E CORPOS SOCIAIS



Legenda:

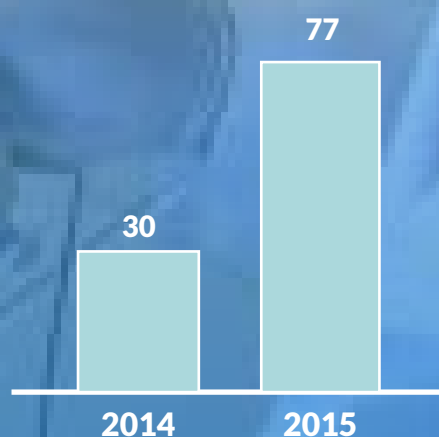
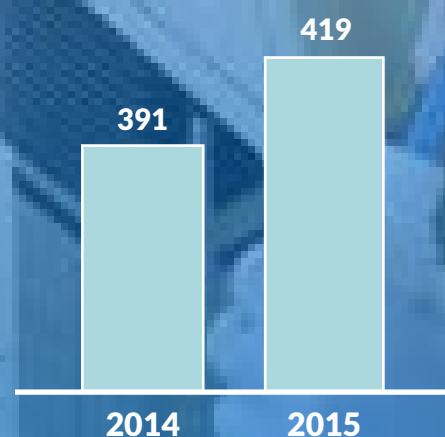
- Atividades principais
- Atividades de suporte

2 A MUNDO A SORRIR

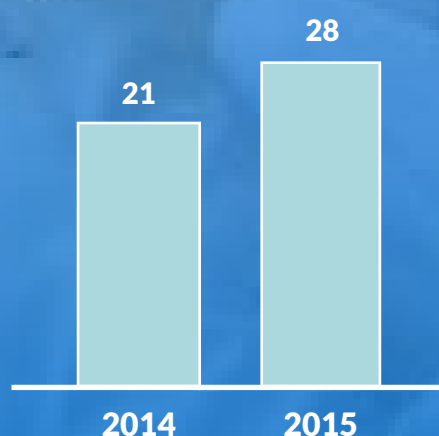
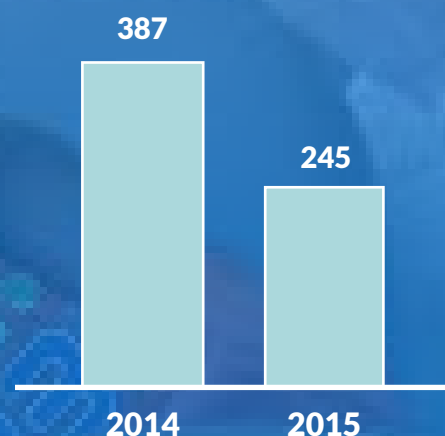
O ANO EM NÚMEROS



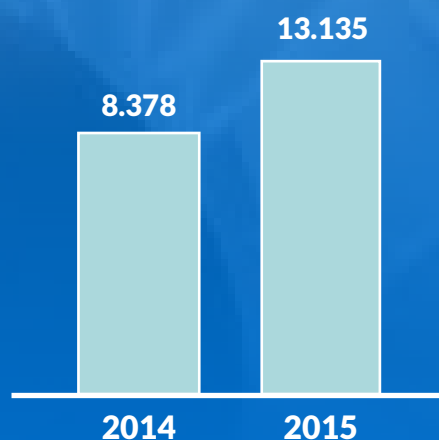
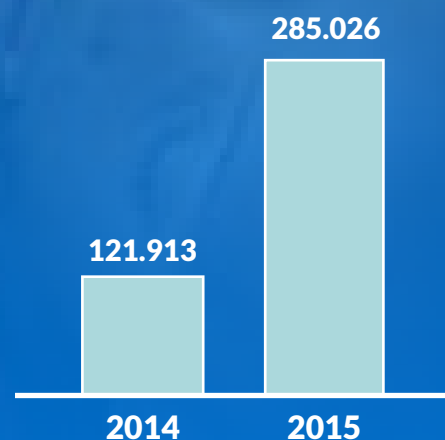
INSTITUIÇÕES
PARCEIRAS



VOLUNTÁRIOS
PROJETO



BENEFICIÁRIOS
ENVOLVIDOS



02
ENCONTROS
COLABORADORES
E VOLUNTÁRIOS

188
REUNIÕES DE
COORDENAÇÃO
DE PROJETO

03
REUNIÕES
DE EQUIPA
ALARGADA

06
AÇÕES DE
FUNDRAISING

13
AÇÕES DE FORMAÇÃO
PARTICIPADAS

09
REUNIÕES
DE DIREÇÃO

37
CANDIDATURAS
A FUNDOS
REALIZADOS

OS NOSSOS
EVENTOS
INTERNOS

02
PRÉMIOS E
DISTINÇÕES

24
PRESENÇA
NOS MEDIA

40
PARTICIPAÇÕES
EM EVENTOS

404
REUNIÕES
REALIZADAS

OS NOSSOS
EVENTOS
EXTERNOS

3 PROJETOS INTERNACIONAIS



PROJETOS INTERNACIONAIS

Um dos principais motivos de orgulho da equipa da Mundo a Sorrir continua a ser a sua atuação nos países lusófonos, em parceria com um conjunto de entidades parceiras fundamentais para o sucesso dos projetos em Cabo Verde, São Tomé e Príncipe e Guiné-Bissau

SAÚDE A SORRIR EM CABO VERDE

É um projeto piloto que prevê o envio de profissionais de saúde oral, de forma a melhorar a qualidade de vida do povo São Tomense. Atua em três áreas distintas: educação para a saúde, capacitação e assistência médica.

PRINCIPAIS ACTIVIDADES

- Consultores na implementação de uma clínica dentária social
- Consultas médico-dentárias
- Palestras de promoção de saúde e cuidados de higiene
- Rastreios médicos e dentários
- Doação de escovas e pastas
- Doação de material médico

BENEFICIÁRIOS ALVO DO PROJETO

E DE QUEM DEPENDE O SUCESSO



CRIANÇAS



PROFESSORES



PROFISSIONAIS DE SAÚDE

O IMPACTO EM NÚMEROS

Principais resultados obtidos



2

Voluntários envolvidos



7

Palestras realizadas



172

Horas de voluntariado



1200

Rastreios realizados



1200

Escovas e pastas doadas



1225

Beneficiários do projeto



60

Tratamentos realizados

PARCEIROS

- SOS Village Mindelo
- International College of Dentists
- Foya Branca Hotel
- Laboratórios INIBSA



BENEFICIÁRIOS ALVO DO PROJETO

E DE QUEM DEPENDE O SUCESSO



CRIANÇAS



PROFESSORES



PROFISSIONAIS
DE SAÚDE

O IMPACTO EM NÚMEROS

Principais resultados obtidos



15

Voluntários
envolvidos



133

Palestras



4692

Aplicações
de flúor



1968

Horas de
voluntariado



3827

Escovas
e pastas
doadas



5469

Rastreios
realizados



5728

Beneficiários
do projeto



858

Tratamentos
realizados

PROJETOS INTERNACIONAIS

Um dos principais motivos de orgulho da equipa da Mundo a Sorrir continua a ser a sua atuação nos países lusófonos, em parceria com um conjunto de entidades parceiras fundamentais para o sucesso dos projetos em Cabo Verde, São Tomé e Príncipe e Guiné-Bissau



PRINCIPAIS ACTIVIDADES

- Consultas médico-dentárias
- Palestras de promoção de saúde e cuidados de higiene
- Rastreios médicos e dentários
- Aplicações tópicas de flúor
- Formação e capacitação de técnicos
- Doação de escovas e pastas
- Doação de material médico
- Oferta de panfletos
- Realização de sensibilização da população via media

SAÚDE A SORRIR EM PRÍNCIPE

O projeto Saúde a Sorrir em São Tomé e Príncipe é um projeto plurianual que prevê o envio de profissionais de saúde oral, de forma a melhorar a qualidade de vida do povo São Tomense. Atua em três áreas distintas: educação para a saúde, capacitação e assistência médica.



PARCEIROS

- Alma Mater Artis
- Banco de Leite para S. Tomé
- Cáritas Diocesana de S. Tomé
- Centro Policlínico de Água Grande
- Centro de Saúde de Angolares
- Centro de Saúde de Neves
- CST
- Embaixada de Taiwan
- Fundação Merry e Pint
- Fundação Portugal África
- Hospital Dr. Manuel Dias Graça
- Quaresma
- HBD
- Laboratórios INIBSA
- Hotel Pestana
- International College of Dentist
- Ministério da Educação e Saúde de São Tomé
- Missão Católica do Príncipe
- Projeto Integrado de Lembá Neves
- Voluntários com Asas
- Voluntários locais

PROJETOS INTERNACIONAIS

Um dos principais motivos de orgulho da equipa da Mundo a Sorrir continua a ser a sua atuação nos países lusófonos, em parceria com um conjunto de entidades parceiras fundamentais para o sucesso dos projetos em Cabo Verde, São Tomé e Príncipe e Guiné-Bissau

SAÚDE A SORRIR NA GUINÉ-BISSAU

O projeto é um projeto plurianual que prevê o envio de profissionais de saúde de diversas áreas, de forma a melhorar a qualidade de vida do povo Guineense. Atua em três áreas distintas: educação para a saúde, capacitação e assistência médica



PRINCIPAIS ACTIVIDADES

- Consultas médico-dentárias
- Palestras de promoção de saúde e cuidados de higiene
- Rastreios médicos e dentários
- Aplicações tópicas de fluor
- Formação e capacitação de técnicos
- Doação de escovas e pastas
- Doação de material médico
- Montagem de um laboratório dentário

BENEFICIÁRIOS ALVO DO PROJETO

E DE QUEM DEPENDE O SUCESSO



CRIANÇAS



ADULTOS



PROFISSIONAIS DE SAÚDE



PROFESSORES/AUXILIARES EDUCATIVAS



ENC. EDUCAÇÃO



GRÁVIDAS E PÓS-PUERPERAS



ESTUDANTES

O IMPACTO EM NÚMEROS

Principais resultados obtidos



11
Voluntários envolvidos



84
Palestras realizadas



825
Consultas efetuadas



3766
Escovas e pastas doadas



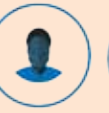
832
Horas de voluntariado



1791
Rastreios realizados



2695
Aplicações de flúor



6015
Beneficiários do projeto



1108
Tratamentos realizados



5
Reabilitações orais



45
Instituições parceiras



2
Hospitais parceiros



PARCEIROS

- Casa Emanuel
- ONGD-Coração do Povo
- Missão Semide (Bijagós)
- IST - Instituto Superior de Tecnologia de Bissau
- PEPE-Programa Educativo Pré-escolar
- Missão Cristã de Quebo
- INASA - Escola Nacional de Saúde Pública



PROJETOS NACIONAIS

4

PORTUGAL

AVEIRO, BEJA, BRAGA, BRAGANÇA, CASTELO
BRANCO, COIMBRA, ÉVORA, FARO,
GUARDA, LEIRIA, LISBOA, PORTALEGRE,
PORTO, SANTARÉM, SETÚBAL, VIANA DO
CASTELO, VILA REAL E VISEU

PROJETOS NACIONAIS

Em Portugal o ano de 2015 foi também um ano muito marcante com um aumento do número de beneficiários impactados pela atuação da Mundo a Sorrir no âmbito de todos os seus projetos. O ano de 2015 fica também marcado pelo lançamento do projeto PIVS – Programa para a Inclusão e Vida Saudável

APRENDER A SER SAUDÁVEL

O projeto Aprender a ser Saudável visa a implementação da escovagem dentária nas escolas do 1º ciclo do ensino básico, numa base diária e com a supervisão do professor. Crianças, pais e professores são alvo de ações preventivas e existe uma formação acreditada específica para professores.

PRINCIPAIS ACTIVIDADES

- Palestras de promoção de saúde e cuidados de higiene
- Controlo de placa bacteriana
- Controlo diário da escovagem
- Oferta de cartazes informativos
- Apoio logístico

BENEFICIÁRIOS ALVO DO PROJETO

E DE QUEM DEPENDE O SUCESSO



CRIANÇAS



PROFESSORES



ENC. EDUCAÇÃO

O IMPACTO EM NÚMEROS

Principais resultados obtidos



15

Voluntários envolvidos



49

Escolas parceiras



3691

Escovas e pastas doadas



112

Palestras realizadas



1565

Controlo de placa



98

Horas de voluntariado



3958

Beneficiários do projeto



2631

Escovagens acompanhadas

PARCEIROS

- Câmara Municipal de Cascais
- Câmara Municipal de Cinfães
- Câmara Municipal de Paços de Ferreira
- Câmara Municipal de Penafiel

- Câmara Municipal do Porto
- Câmara Municipal da Sertã
- UCC da Sertã
- Nutriventures

PROJETOS NACIONAIS

Em Portugal o ano de 2015 foi também um ano muito marcante com um aumento do número de beneficiários impactados pela atuação da Mundo a Sorrir no âmbito de todos os seus projetos. O ano de 2015 fica também marcado pelo lançamento do projeto PIVS – Programa para a Inclusão e Vida Saudável

DR. RISADAS

O projeto Dr. Risadas atua nas vertentes preventiva e clínica, promovendo hábitos de vida saudáveis, com o devido acompanhamento médico-dentário, a crianças entre os 3 e os 16 anos e grávidas, pertencentes a Instituições Particulares de Solidariedade Social.

PRINCIPAIS ACTIVIDADES

- Consultas médico-dentárias
- Palestras de promoção de saúde e cuidados de higiene
- Rastreios médicos e dentários
- Doação de escovas e pastas
- Realização de Questionários destinados a crianças com mais de 6 anos de idade;
- Realização de Questionários destinados aos funcionários das Instituições

BENEFICIÁRIOS ALVO DO PROJETO

E DE QUEM DEPENDE O SUCESSO



CRIANÇAS E JOVENS



FUNCIONÁRIOS IPSS



ENC. EDUCAÇÃO

O IMPACTO EM NÚMEROS

Principais resultados obtidos



9

Clínicas parceiras



42

Voluntários envolvidos (Médicos dentistas e higienistas orais)



48

IPSS parceiras



14

Voluntários envolvidos (Visitas às IPSS)



50

Palestras realizadas



201

Cosultas realizadas



1732

Escovas e pastas doadas



234

Horas de voluntariado



1732

Rastreios realizados



1732

Beneficiários do projeto



234

Tratamentos realizados

PARCEIROS

- ENTRAJUDA
- Fundação Luís Figo
- Multicare
- Evomedical
- Clínica Helena Marques Dias
- Clínica Médica e Dentária de Santa Madalena
- Clínica de Santa Madalena de Lisboa

- Clínica de Santa Madalena do Barreiro
- Clínica de Santa Madalena de Alverca
- Clínica de Santa Madalena de Sintra Retail Park
- OralConcept
- Goarmon Pessoa, Clínicas Médicas e Dentárias

- Clínica de Medicina Dentária Dr. Mário Vasconcelos, Lda
- Carlos Monteiro Simões – Clínica de Medicina Dentária, Lda
- Instituições Particulares de Solidariedade Social do distrito de Porto, Lisboa, Aveiro, Algarve, Setúbal, Leiria.

BENEFICIÁRIOS ALVO DO PROJETO

E DE QUEM DEPENDE O SUCESSO



CRIANÇAS
E JOVENS



ENC. EDUCAÇÃO



PROFISSIONAIS
DE SAÚDE



PROFESSORES

O IMPACTO EM NÚMEROS

Principais resultados obtidos



14

Municípios
parceiros



121

Instituições
parceiras



120

Voluntários
envolvidos



432

Horas de
voluntariado



28708

Palestras
realizadas



4521

Rastreios
realizados



51043

Escovas e
pastas doadas



267322

Beneficiários
do projeto

PRINCIPAIS ACTIVIDADES

1. Escovagem nas Escolas:

- Palestras de sensibilização dirigidas a crianças;
- Palestras de sensibilização dirigidas a médicos dentistas/higienistas orais;
- Oferta de escovas, pastas e restante material necessário à implementação do projeto;
- Implementação da escovagem dentária diária na escola com supervisão do professor;
- Oferta de folhetos e cartazes informativos;

2. Eventos:

- Palestras de promoção de saúde oral e de alimentação saudável para crianças, pais, professores, auxiliares de educação e população em geral;
- Oferta de escovas e pastas dentífricas;
- Escovagem acompanhada por um médico dentista/higienista oral;
- Rastreios à cavidade oral;
- Jogos didáticos sobre questões de saúde oral e alimentação saudável;
- Oferta de folhetos e cartazes informativos;
- Realização de questionários;
- Preparação e/ou oferta de lanches saudáveis;

3. Campanhas de Sensibilização sobre

Nutrição e Saúde Oral:

- Palestras de sensibilização dirigidas a crianças;
- Oferta de escovas e pastas dentífricas;
- Escovagem acompanhada por um médico dentista/higienista oral;
- Rastreios orais;
- Oferta de folhetos e cartazes informativos;
- Realização de questionários;

4. Outdoors informativos:

- Anúncio publicitário na edição de Junho de 2014 da revista Estrelas e Ouriços e na versão online;
- Mupis nos Municípios de Matosinhos e Lisboa;

5. Spot publicitário p/tv e cinema;

6. Fórum Cidadania para a Promoção da Saúde;

7. Avaliação dos dados recolhidos.

PROJETOS NACIONAIS

Em Portugal o ano de 2015 foi também um ano muito marcante com um aumento do número de beneficiários impactados pela atuação da Mundo a Sorrir no âmbito de todos os seus projetos. O ano de 2015 fica também marcado pelo lançamento do projeto PIVS – Programa para a Inclusão e Vida Saudável

PROGRAMA PARA A INCLUSÃO E VIDA SAUDÁVEL

O PIVS atua em três áreas distintas: promoção da saúde oral e alimentação saudável, prevenção da diabetes e ética no desporto. Numa atuação conjunta de vários parceiros, está a cargo da Mundo a Sorrir a 1ª atividade, onde através da realização de eventos, campanhas de sensibilização e implementação da escovagem dentária na escola, a Mundo a Sorrir trabalha de norte a sul do país.



PARCEIROS

- Instituto Luso-Ilírio para o Desenvolvimento Humano (ILIDH)
- Associação Protetora dos Diabéticos Portugueses (APDP)
- União das Mutualidades
- União das Misericórdias Portuguesas



BENEFICIÁRIOS ALVO DO PROJETO

E DE QUEM DEPENDE O SUCESSO



CRIANÇAS
E JOVENS



GRÁVIDAS
ADOLESCENTES



IDOSOS



PESSOAS EM
SITUAÇÃO DE
VULNERABILIDADE
SOCIOECONÓMICA

O IMPACTO EM NÚMEROS

Principais resultados obtidos



27
IPSS
parceiras



121
Reabilitações
orais



30
Voluntários
envolvidos



560
Escovas e pastas
doadas



1004
Horas de
voluntariado



1105
Beneficiários
do projeto



3509
Tratamentos
realizados



1769
Consultas
realizadas

PROJETOS NACIONAIS

Em Portugal o ano de 2015 foi também um ano muito marcante com um aumento do número de beneficiários impactados pela atuação da Mundo a Sorrir no âmbito de todos os seus projetos. O ano de 2015 fica também marcado pelo lançamento do projeto PIVS – Programa para a Inclusão e Vida Saudável

PRINCIPAIS ACTIVIDADES

- Consultas médico-dentárias
- Reabilitação oral
- Sensibilização para os cuidados de saúde oral
- Doação de escovas e pastas

C.A.S.O. Porto

O projeto “C.A.S.O” visa fundamentalmente a assistência dentária às populações mais carenciadas, num espaço privilegiado para um atendimento de qualidade, num contexto clínico e de acolhimento à Pessoa, sem qualquer preconceito. Pretende-se igualmente que os utentes se sintam à vontade para fazerem o seu tratamento, e acima de tudo, interiorizem a necessidade de aquisição de cuidados básicos de saúde oral.



PARCEIROS

- Santa Casa da Misericórdia do Porto
- Fundação Manuel António da Mota
- Laboratório INIBSA
- Laboratório Surprisesmile
- Laboratório José Carlos Mónica
- Instituições Particulares de Solidariedade Social do distrito de Porto

BENEFICIÁRIOS ALVO DO PROJETO

E DE QUEM DEPENDE O SUCESSO



PESSOAS EM
SITUAÇÃO DE
VULNERABILIDADE
SOCIOECONÓMICA

O IMPACTO EM NÚMEROS

Principais resultados obtidos



PROJETOS NACIONAIS

Em Portugal o ano de 2015 foi também um ano muito marcante com um aumento do número de beneficiários impactados pela atuação da Mundo a Sorrir no âmbito de todos os seus projetos. O ano de 2015 fica também marcado pelo lançamento do projeto PIVS – Programa para a Inclusão e Vida Saudável

PRINCIPAIS ACTIVIDADES

- Consultas médico-dentárias
- Consultas de higiene oral
- Reabilitação oral
- Sensibilização para os cuidados de saúde oral
- Realização de atendimentos psicossociais
- Palestras de informação com Instituições parceiras
- Doação de escovas e pastas

C.A.S.O. BRAGA

O projeto “C.A.S.O” visa fundamentalmente a assistência dentária às populações mais carenciadas, num espaço privilegiado para um atendimento de qualidade, num contexto clínico e de acolhimento à Pessoa, sem qualquer preconceito. Pretende-se igualmente que os utentes se sintam à vontade para fazerem o seu tratamento, e acima de tudo, interiorizem a necessidade de aquisição de cuidados básicos de saúde oral.



PARCEIROS

- Câmara Municipal de Braga
- Instituições Particulares de Solidariedade Social do distrito de Braga

PROJETOS NACIONAIS

Em Portugal o ano de 2015 foi também um ano muito marcante com um aumento do número de beneficiários impactados pela atuação da Mundo a Sorrir no âmbito de todos os seus projetos. O ano de 2015 fica também marcado pelo lançamento do projeto PIVS – Programa para a Inclusão e Vida Saudável

SORRISOS DE PORTA EM PORTA

O projeto Sorrisos de Porta em Porta visa a promoção de hábitos de saúde oral em população idosa e traduz a sua atuação ao nível de:

- 1. Capacitação dos profissionais geriátricos/cuidadores, através da realização de ações de sensibilização subordinadas à temática da saúde oral no idoso.
- 2. Realização de rastreios de saúde oral aos idosos que se encontrem no âmbito de uma reposta social, por forma a sensibilizá-los para os corretos hábitos de higiene e saúde oral.

PRINCIPAIS ACTIVIDADES

- Palestras de promoção de saúde e cuidados de higiene
- Rastreios médico-dentários
- Pequenas intervenções
- Distribuição de materiais gráficos de informação.
- Realização de questionários e fichas de avaliação

BENEFICIÁRIOS ALVO DO PROJETO

E DE QUEM DEPENDE O SUCESSO



IDOSOS



PROFISSIONAIS DE SAÚDE

O IMPACTO EM NÚMEROS

Principais resultados obtidos



12

Clínicas parceiras



11

Voluntários envolvidos



82

Palestras realizadas



120

Instituições parceiras



260

Horas de voluntariado



6363

Escovas e pastas doadas



6363

Rastreios realizados



10313

Beneficiários do projeto



PARCEIROS

- Fundação BPI
- Fundação Calouste Gulbenkian
- Voco GMBH



PROJETOS NACIONAIS

Em Portugal o ano de 2015 foi também um ano muito marcante com um aumento do número de beneficiários impactados pela atuação da Mundo a Sorrir no âmbito de todos os seus projetos. O ano de 2015 fica também marcado pelo lançamento do projeto PIVS – Programa para a Inclusão e Vida Saudável

CENTRO DE ESTUDOS MUNDO A SORRIR

O Centro de Estudos Mundo a Sorrir (CEMAS) foi criado para que a Mundo a Sorrir possa validar, cientificamente, a sua ação e avaliar o seu impacto. Pretende constituir-se como referência na investigação e no conhecimento e incentivar o estudo na área da Saúde Oral.

PRINCIPAIS ACTIVIDADES

- Participação no Global Health Forum, Taiwan
- Terceira Edição do Prémio Mexia de Almeida
- Projeto C.A.S.O. e Projeto "Aprender a Ser Saudável" apresentados em comunicação oral na Conferência da European Public Health Association (EUPHA), Milão
- Projeto CASO apresentado em Poster no ICOHIRP – International Centre for Oral Health Inequalities Research and Policy, Londres, 21 Maio 2015



BENEFICIÁRIOS ALVO DO PROJETO

E DE QUEM DEPENDE O SUCESSO



ESTUDANTES



INVESTIGADORES



PROFISSIONAIS DE SAÚDE

O IMPACTO EM NÚMEROS

Principais resultados obtidos



10

Voluntários envolvidos



60

Horas de voluntariado

PARCEIROS

- INIBSA
- Instituto de Ciências da Saúde – Universidade Católica Portuguesa



O Centro de Estudos Mundo a Sorrir (CEMAS) conseguiu, durante o ano de 2015, atingir objetivos importantes para dar continuidade ao trabalho já desenvolvido. A presença em Congressos como o ICOHIRP – International Centre for Oral Health Inequalities Research and Policy, a Conferência da European Public Health Association (EUPHA) e o Global Health Forum em Taiwan, foram os acontecimentos mais relevantes.

5 COMUNICAÇÕES / EVENTOS

O sucesso da Mundo a Sorrir depende dos seus voluntários, colaboradores, parceiros e mecenas, mas depende também da capacidade em transmitir a informação e conhecimento de forma duradoura. A mudança positiva de comportamentos depende da nossa presença e da forma como somos entendidos pelos diversos beneficiários que os nossos projetos acolhem.

ATIVIDADES INTERNAS

- 10º Aniversário Mundo a Sorrir
- Ação Voluntariado em Família - Mundo a Sorrir
- Curso “Erasmus+”
- Curso “Estratégias de intervenção com grupos vulneráveis: alimentação e o acesso à saúde”
- Curso INSEAD – Singapura
- Debate “Relembrar um Passado bem presente”
- Dia D – Projeto Voahr
- Encontro de Colaboradores e Voluntários Mundo a Sorrir - Amarante
- Encontro de Colaboradores e Voluntários Mundo a Sorrir - Coimbra
- Evento de Angariação de Fundos - Concerto de Gala de 25 Anos – Tuna Universidade Católica
- Evento de Angariação de Fundos – Desfile Solidário “Fashion Smile 2015”
- Evento de Angariação de Fundos - Ensaio Geral Solidário
- Evento de Angariação de Fundos - Seminários Científicos da Oral-B, Porto e Lisboa
- Formação “Contratação Pública nas ONG”
- Formação “Investigação Qualitativa em Saúde”, ISPUP
- Formação “Suporte Básico de Vida”
- Formação Busca de Financiamento e Candidaturas para a Inovação Social
- Formação em agricultura de modo biológico, no âmbito do Projeto “Horta à Horta”
- II Fórum Cidadania para a Promoção da Saúde
- Inauguração “Braga a Sorrir”
- Iniciativa “Um sorriso para o Mundo” - Ano Europeu para o Desenvolvimento
- ISEP – Portugal
- Jantar de Natal Solidário
- Jornadas do Voluntariado e da Cooperação 2015
- Lançamento do livro “O Meu Amigo Dentista” em parceria com a Editora Coisas de Ler
- Lançamento do livro “Cidadania para a Saúde” em parceria com o Instituto de Ciências da Saúde, publicação da Editora Universidade Católica
- MIB – Avaliação de Desempenho e Medição de Impacto
- MIB - Módulo de Sustentabilidade e Financiamento
- Prémio Mexia de Almeida 2014
- Programa de Formação MAIS, UDIPSS-Porto – Módulo Gestão de Pessoas
- Sessão de Consultoria - Voahr
- VOAHR, Pista Mágica

PARTICIPAÇÕES

- “I Seminário de Intervenção Social: Da prática para a teoria”, no Auditório Municipal da Póvoa de Varzim, com os projetos “Aprender a Ser Saudável” e “Sorrisos de Porta em Porta”
- 12th International Dental Congress SENAME’15, “The Future of Dentistry”
- Assembleia Geral UDIPSS Porto
- Cerimónia de Entrega do Prémio Manuel António da Mota
- Ciclo Envolva e Desenvolve
- Cocktail 25 anos Pierre Fabre
- Comemorações do 35º aniversário do Serviço Nacional de Saúde, no Município de Vila Real
- Conferência de Imprensa na CMBraga no âmbito do Projeto “Braga a Sorrir”
- Conferência de imprensa sobre iniciativa “Alameda da Saúde” no Município de Braga
- Congresso da Associação Portuguesa de Higienistas Oraís
- Congresso da OMD
- Congresso International College of Dentists 2015 – Dublin
- Congresso SPED
- Congresso SPEDM
- Congresso União das Mutualidades
- Dia Municipal do Idoso da Covilhã
- Encontro da Direcção da Plataforma com Associadas do Norte
- Evento de Natal - Comunidade Vida e Paz
- Evento Ser Mamã 2015
- Festa da Saúde
- Gondomar A INOVAR
- ICOHIRP – International Centre for Oral Health Inequalities Reserach and Policy, Londres
- II Assembleia da Plataforma da Saúde do Município de Cascais
- Inauguração Centro de Medicina Desportiva de Braga
- Inauguração da clínica A Coruña, da ONG Odontologia Solidaria
- Inauguração das novas instalações da Cooperativa Fisoot
- Iniciativa “Hospital dos Bonequinhos” promovida pelo Hospital de Braga
- Iniciativa Alameda da Saúde, Braga
- Mosaico Social
- Palestra UFP
- Seminário “Casa do Infante”
- Seminário “Desafios da Comunicação para o Desenvolvimento”
- Seminário de Abertura do Projeto “Boosting Social Innovation” promovido pelo município de Braga
- Sessão de informação Horizonte 2020 – Saúde, IBMC, Porto
- Sessão Plenária CLASP
- Social Innovation World Forum, Fundação Calouste Gulenian
- Tertúlia Inter Pares
- Tomada de posse da Bastonária da Ordem dos Nutricionistas
- Visita do Sr. Primeiro-ministro Pedro Passos Coelho ao Centro Comunitário São Cirilo, Porto
- Workshop “Motivação e Superação: marcas do Ser Humano” promovido pelo Centro Cultural e Social de St.º Adrião em parceria com o CLDS+Braga

REUNIÕES

No ano de 2015, a Mundo a Sorrir participou em mais de 400 reuniões com o intuito de sensibilizar stakeholders-chave para a sua causa, angariar parceiros e voluntários e promover os projetos nacionais e internacionais que coordena. Encontra-se abaixo a listagem das pessoas e entidades com quem a Mundo a Sorrir reuniu em 2014:

- A.R. Lordelo
- Abrigo Nossa Senhora da Esperança
- Academia Sénior de Estremoz
- ACISJF - Associação Católica Internacional ao Serviço da Juventude Feminina
- ADEIMA - Associação para o Desenvolvimento Integrado de Matosinhos
- AE Alexandre Herculano
- AE Alvide
- AE António Nobre
- AE Aquilino Ribeiro
- AE Carcavelos
- AE Cerco
- AE Cidadela
- AE D. António Ferreira Gomes
- AE de Frazão
- AE Frei Gonçalo de Azevedo
- AE General Serpa Pinto
- AE Joaquim Araújo
- AE Leonardo Coimbra Filho
- AE Manoel de Oliveira
- AE Matilde Rosa Araújo
- AE Mucana
- AE Paço de Sousa
- AE Pinheiro
- AE Rodrigues de Freitas
- AE São João do Estoril
- AE Viso
- Agência Nacional da Juventude
- Agência Piaget para o Desenvolvimento (APDES)
- Albergues Noturnos do Porto
- Aldeia SOS Mindelo
- AMP
- António Miguel – Laboratório de Investimento Social (LIS)
- APDP
- APEE do Centro Escolar do Fajal – Braga
- APPACDM Braga
- ASAS Trofa
- Associação Betesda Esperança e Vida
- Associação Comunitária Nossa Senhora dos Prazeres
- Associação Comunitária Recreativa e Cultural Valdarquense
- Associação Cultural e de Apoio Social do Sporting Clube da Cruz
- Associação Cultural e de Desenvolvimento da beirã
- Associação Cultural e Social do Amieiro
- Associação da Creche de Braga – Centro Novais e Sousa
- Associação das Indústrias de Madeira e Mobiliário de Portugal - AIMMP
- Associação de Apoio à 3ª Idade
- Associação de Apoio à Saúde Mental O Salto - Braga
- Associação de Assistência Nossa senhora das Candeias
- Associação de Intervenção Social de Grândola
- Associação de Moradores de Bouça das Valas, Bouças, Quintães, Loureira e Roçadas – Braga
- Associação de Pais e Amigos da Freguesia de Cunha - Braga
- Associação de S. José - Braga
- Associação de Solidariedade Social de Souselo
- Associação Desenvolvimento Galegos
- Associação Juvenil A Bogalha - Braga
- Associação Lar do Folgoso
- Associação Médicos do Mundo
- Associação Nacional de Ajuda aos Pobres - ANAP
- Associação Os Meus Amigos
- Associação para a Promoção Social, Cultural e Desportiva da Macieira
- Associação para o Desenvolvimento e Ação Social da Freguesia da Tramaga
- Associação Portuguesa de Deficientes - Delegação Distrital de Braga
- Associação Protectora da Criança
- Associação Resgate
- Associação Santo Mamede
- Associação Social de Paços de silgueiros
- Associação Social, Cultural, Artística e Recreativa de Forjães
- Associação Social, Cultural, Recreativa e Desportiva de Nogueiró - Braga
- Associação Vencer Autismo
- Associação Cultural e Recreativa de Cabreiros
- ASSORPIM – Mina de Água
- AURPID - Damaia
- AURPIF – Falagueira
- Banco de Bens Doados do Algarve
- Bebés de São João - Associação de Apoio à Maternidade
- Belleform Institute
- A. Beneficente
- Brilho Saudável
- BVS
- Câmara Municipal da Maia
- Câmara Municipal da Sertã
- Câmara Municipal de Aveiro
- Câmara Municipal de Baião
- Câmara Municipal de Braga
- Câmara Municipal de Cascais
- Câmara Municipal de Castelo de Paiva
- Câmara Municipal de Cinfães
- Câmara Municipal de Coruche
- Câmara Municipal de Faro
- Câmara Municipal de Gondomar
- Câmara Municipal de Lisboa
- Câmara Municipal de Loures
- Câmara Municipal de Penafiel
- Câmara Municipal de Ponte Sor
- Câmara Municipal de Portalegre
- Câmara Municipal de Sabrosa
- Câmara Municipal de Vila do Conde
- Câmara Municipal de Vila Real
- Câmara Municipal do Alandroal
- Câmara Municipal do Bombarral
- Câmara Municipal do Porto
- Cantor António Zambujo
- Cáritas Arquidiocesana de Braga
- Cáritas Diocesana de São Tomé e Príncipe
- Caritas Diocesana do Porto
- Cáritas Vila Real
- Carlos Monteiro Simões – Clínica de Medicina Dentária, Lda
- CASA - Centro de Apoio ao Sem-abrigo delegação do Porto
- Casa de Repouso Ferreira Cardoso
- Casa de Repouso Solar do Poço Coberto
- Casa do Povo de Peroselo
- Casa do Povo de Relíquias – Odemira
- Casa do Povo de Santo António das Areias
- Casa dos Avós
- Casa dos Choupos
- Casa Emanuel
- Casa Maior
- Casa Menino Jesus
- Casa Popular Damaia
- CEDIARA
- Centro António Cândido
- Centro Comunitário Bairro 28 de Outubro
- Centro Comunitário da Cruz Vermelha de Olhão
- Centro Comunitário da Paróquia de Algueirão
- Centro Cultural e Social de St.º Adrião - Braga
- Centro de Acolhimento e Proteção – Associação Planeamento da Família
- Centro de Apoio Social de Porches
- Centro de Assistência Social da Freguesia do Cabeçudo
- Centro de Convívio Sénior – Odivelos
- Centro de Convívio Sénior das Cardosas
- Centro de Dia Carvalho Formoso
- Centro de Dia da Urmeira
- Centro de Dia de Apoio à 3ª idade do Casal de Mira
- Centro de Dia do Rossio
- Centro de Dia do Rossio – Albufeira
- Centro de Dia e Lar de Caria
- Centro de Dia Santo Eloy
- Centro de Dia Silva Escura
- Centro de Estudos Africanos - ISCTE
- Centro de Hemodiálise de Braga – Diaverum
- Centro de Saúde de Angolares
- Centro de Saúde de Neves
- Centro Juvenil Campanhã
- Centro Paroquial de Bem-Estar Social de São Julião
- Centro Paroquial e Social de São Jorge
- Centro Paroquial Nossa Senhora da Natividade de Pedrouços
- Centro Policlínico de Água Grande
- Centro Social Arco Iris
- Centro Social Bem-Estar de Rates
- Centro Social Bom Jesus de Esperança
- Centro Social Bonitos de Amorim
- Centro Social da Lomba
- Centro Social de Idosos de Oriola
- Centro Social de Irivo
- Centro Social de Margem
- Centro Social de Moure – Vila Verde
- Centro Social do Barredo
- Centro Social dos Montes Altos
- Centro Social dos Montes Altos
- Centro Social dos Mosqueteiros
- Centro Social dos Mosteiros
- Centro Social e de Bem Estar da Freguesia de Várzea dos Cavaleiros
- Centro Social e Paroquial Aveiras de Baixo
- Centro Social e Paroquial Aveiras de Cima
- Centro Social e Paroquial da Azambuja
- Centro Social e Paroquial da Moita de Anadia
- Centro Social e Paroquial de Aguçadora
- Centro Social e Paroquial de Alcoentre
- Centro Social e Paroquial de Alfornelos
- Centro Social e Paroquial de Aveiras de Cima
- Centro Social e Paroquial de Aver-o-Mar
- Centro Social e Paroquial de Cerejais
- Centro Social e Paroquial de Guilhadeses
- Centro Social e Paroquial de Mire de Tibães
- Centro Social e Paroquial de S. Brás
- Centro Social e Paroquial de Santo André
- Centro Social e Paroquial de Tendais
- Centro Social e Paroquial de Terroso
- Centro Social e Paroquial Nossa Senhora Mãe de Deus da Buraca
- Centro Social e Paroquial Oliveira do Douro
- Centro Social e Paroquial São Nicolau
- Centro Social e Recreativo de Vilar de Maçada
- Centro Social Juventude de Belinho
- Centro Social Nossa Senhora da Conceição
- Centro Social Nossa Senhora de Fátima
- Centro Social Ó de Aguiar
- Centro Social Padre Ângelo Ferreira Pinto
- Centro Social Paróquia Sra. da Conceição
- Centro Social Paroquial de Nossa Senhora das Virtudes de Ventosa
- Centro Social Paroquial de Vila Nova da Baronia
- Centro Social Paroquial do Amial
- Centro Social Paroquial Nossa Senhora da Assunção
- Centro Social S. Pedro
- Centro Social Soutelo
- Centro Social Vale do Homem
- CERC I Braga – Cooperativa de Educação e Reabilitação de cidadãos com incapacidades
- Clieste – Clínica do Povo, Lda
- Clífar – Clínica Médico-Dentária
- Clígouveia – Clínica Médica Dentária
- Clínica de Medicina Dentária da Batalha
- Clínica de Medicina Dentária Dr. Mário Vasconcelos, Lda
- Clínica Dentária Alphasdente
- Clínica Dentária Cariense
- Clínica Helder Esteves
- Clínica Helena Marques Dias
- Clínica Médica e Dentária de Santa Madalena
- Clínica Médica e Dentária Dentiquer, Lda
- Clínica Médica e Dentária New Clinic (Healthycorner – Unipessoal, Lda)
- Clínica Médico Dentária de Algodres, Lda
- Clínica Vale Formoso
- Clinirronches – Clínica de Medicina Dentária, Lda
- Colégio de S. Caetano - Braga
- Confraria Nosso Senhor de Passos
- Cooperativa ARRIMO
- Cooperativa Fisoot

REUNIÕES

- Cooperativa Sempre a Crescer, CRL – Braga
- Cruz Vermelha Portuguesa – Delegação de Arcos de Valdevez
- Cruz Vermelha Portuguesa – Delegação de Vila Nova de Gaia
- Cruz Vermelha Póvoa do Varzim
- CST
- CURPIO – Odivelas
- Delegação de Braga da Cruz Vermelha Portuguesa
- Dental Garden
- Dentaserve - Clínicas Médicas, Lda
- Direção Geral da Saúde
- Divisão de Promoção de Saúde da Câmara Municipal de Cascais
- Domus Fraternitas – Comunidade Terapêutica de S. Francisco de Assis - Braga
- Dr. Luis Portela- Chairman da Bial e presidente da Health Cluster
- Dr. Manuel Pizarro – CM Porto
- Dr. Rui Nunes – CM Porto
- Dra. Ana Paula Reis – GAER
- Dra. Cristina Pais – Unipessoal, Lda;
- Dra. Helena Gonçalves - Montepio
- Dra. Joana Camilo - CREATING HEALTH
- Dra. Maria João Ponches - FMDUP
- EAPN
- Embaixada de Taiwan
- Empresa 3M
- Empresa A Transformadora
- Empresa A62
- Empresa Ambimed, Gestão Ambiental, Lda.
- Empresa Auchan
- Empresa Bracing
- Empresa Casais
- Empresa Colgate
- Empresa Dentaleader
- Empresa Eurest
- Empresa Evomedical
- Empresa Frueat
- Empresa Grupo PROEF
- Empresa IFH
- Empresa Inibsa
- Empresa Jaba Recordati
- Empresa Leo Burnett
- Empresa LightBox
- Empresa Medinfar
- Empresa Monday
- Empresa Montellano
- Empresa Multicare
- Empresa Nutri Ventures
- Empresa ODLO
- Empresa Partners
- Empresa Pierre Fabre
- Empresa Siemens
- Empresa Tactis - Serviços Informáticos, Lda
- Empresa Tecnifar
- Empresa TorkeCC
- Empresa Vector Estratégico
- Empresa Vianas, Equipamentos e Serviços de Proteção de Incêndios
- Empresa Wiz Interactive
- ENCONTRAR+SE - Associação Para a Promoção da Saúde Mental
- Estilista Nuno Gama
- Exmo. Sr. Mesário Jorge Dias, Centro Hospitalar Conde Ferreira
- F.G.M.C. Armamar
- FNAJ
- Fraunhofer Portugal
- Fundação Alberto Canedo
- Fundação Cónego Filipe de Figueiredo
- Fundação Luís Figo
- Fundação Merry e Pinto
- Fundação Portugal-África
- Fundação Romeirinha
- Fundação Ronald Mcdonald
- Fundo Social Desportivo e Cultural dos Trabalhadores da Câmara Municipal de Braga e Empresas Municipais
- G.A.S.Porto
- Gabinete Ação Social Câmara Municipal de Braga
- Goarmon Pessoa, Clínicas Médicas e Dentárias
- Grupo Social Recreativo Cultural e Desportivo de Favaios
- HBD
- Health4Moz
- Hospital Dr. Manuel Dias Graça Quaresma
- Hospitel
- Hotel Pestana
- ILIDH
- INASA – Escola Nacional de Saúde Pública
- Instituto Marques Valle Flor
- Instituto Monsenhor Airosa - Braga
- Instituto Politécnico do Porto
- IPAV – Instituto Padre António Vieira
- IST – Instituto Superior de Tecnologia de Bissau
- Izeda
- Izeda Bragança
- Junta de Freguesia da Estrela
- Junta de Freguesia da Estrela
- Junta de Freguesia de Aldoar
- Junta de Freguesia de Aldoar, Foz do Douro e Nevogilde
- Junta de Freguesia de Arroios
- Junta de Freguesia de Bonfim
- Junta de Freguesia de Campanhã
- Junta de Freguesia de Espadanedo
- Junta de Freguesia de Odeleite
- Junta de Freguesia de Pechão
- Junta de Freguesia de Ramalde
- Junta de Freguesia St. António
- Laboratório José Carlos Mónica
- Laboratório Surprisesmile
- LAPI – Lar Adventista das Pessoas Idosas
- Lar Casa de Repouso Santa Teresa
- Lar Casa dos Avós de Ponte de Sôr
- Lar D. Pedro V - Braga
- Lar das Irmãs Missionárias de Calcuta
- Lar de Colos
- Lar de Idosos de Torre de Natal
- Lar de Idosos do Centro Social e Paroquial de Sambade
- Lar de Palmeira de Faro
- Lar Encontro de Avós
- Lar Nossa Senhora da Paz
- Lar Nossa Senhora do Amparo
- Lar Pereira de Lima
- Lar Quinta do Marinho
- Lar Quintinha da Conceição
- Lar Residencial das Fontainhas
- Lar Residencial de Ponte de Sôr
- Lar S. Sebastião – Cinfães
- Liga dos Amigos de Figueiró da Granja
- Liga Humanitária Social e Cultural de Aldeias
- Médicos do Mundo
- Ministério da Educação e Saúde de São Tomé
- Misericórdia da Freguesia de Sangalhos
- Missão Católica do Príncipe
- Missão Cristã de Quebo
- Missão Semide (Bijagós)
- Norte Vida - Associação Para a Promoção da Saúde
- Núcleo Local de Inserção de Braga
- Obra Nossa Senhora da Boa Viagem
- ONG Alemã Freunde Helfen Freuden (‘‘Amigos Apoiam Amigos’’)
- ONGD – Coração do Povo
- OralConcept
- Ordem de Malta
- Patyly – Clínica de Medicina Dentária;
- Pelouro da Educação da Câmara Municipal de Braga
- PEPE – Programa Educativo Pré-escolar
- Ponte Saúde – Clínica Médica e Dentária;
- POPH
- Prof. Alexandra Lopes, Departamento de Sociologia da UP
- Prof. Henrique Lopes – UCP
- Prof. João Braga - OMD
- Prof. Paulo Melo, FMDUP
- Programa de Saúde AUTO-ESTIMA, ARS Norte
- Projeto Alcantara
- Projeto Conversas de Avós
- Projeto GEPE Co-Working (Lisboa)
- Projeto Integrado de Lembá – Neves
- A. R. Fornelos
- Rede LM Saúde, S.A.
- Reitoria da Universidade do Porto
- Rock In Rio Lisboa
- S. Pedro Velho
- Santa Casa da Misericórdia da Covilhã
- Santa Casa da Misericórdia da Sertã
- Santa Casa da Misericórdia de Albufeira
- Santa Casa da Misericórdia de Almodôvar
- Santa Casa da Misericórdia de Alter do Chão
- Santa Casa da Misericórdia de Alvito
- Santa Casa da Misericórdia de Arronches
- Santa Casa da Misericórdia de Avis
- Santa Casa da Misericórdia de Belmonte
- Santa Casa da Misericórdia de Braga
- Santa Casa da Misericórdia de Castro Marim
- Santa Casa da Misericórdia de Estombar
- Santa Casa da Misericórdia de Evoramonte
- Santa Casa da Misericórdia de Faro
- Santa Casa da Misericórdia de Fornos de Algodres
- Santa Casa da Misericórdia de Gavião
- Santa Casa da Misericórdia de Mértola – Unidade de Cuidados Continuados;
- Santa Casa da Misericórdia de Olhão
- Santa Casa da Misericórdia de Pampilhosa da Serra
- Santa Casa da Misericórdia de Portel
- Santa Casa da Misericórdia de Reguengos de Monsaraz
- Santa Casa da Misericórdia de Vila Nova de Gaia;
- Santa Casa de Misericórdia da Trofa
- Santa Casa de Misericórdia de Lagos – Lar Rainha D. Leonor;
- SAOM
- Soroptimist Clube Porto Invicta
- TACTIS, Serviços Informáticos
- TEM – Associação Todos com Esclerose Múltipla - Braga
- UCCI Milreu – Estoui;
- UDIPSS
- UDREAM
- União de Freguesias de Maximinos, Sé e Cidade - Braga
- União Misericórdias
- União Mutualidades
- Universidade Católica Portuguesa
- Universidade do Porto
- Universidade Sénior de Alfândega da Fé;
- Verdades Escondidas.
- Voluntários com Asas

COMUNICAÇÃO SOCIAL

Durante 2014, a Mundo a Sorrir esteve também presente em vários meios de comunicação social, listados abaixo:

- Antena 1 - Programa Portugueses no Mundo
- Braga TV
- Gazeta do Rossio
- ICDIGEST
- Jornal Correio do Minho
- Jornal de Negócios
- Jornal de Notícias
- Jornal Dentistry
- Jornal Público
- Jornali
- Local, PT
- News Farma
- Portal de Notícias do Porto
- Portal SAPO
- Porto Canal
- Revista Maxillaris
- Revista Saúde Oral
- RTP África
- RTP1
- RTP2
- The Globe
- TSF
- Visão Júnior
- Visão Solidária



PRÉMIOS E DISTINÇÕES

A Mundo a Sorrir foi também distinguida com 2 prémios durante o ano de 2015:

PRÉMIO “SOLIDARIEDADE SOCIAL SAÚDE ORAL” - PIVS



Tem por objetivo distinguir o melhor projeto de solidariedade social ligado à medicina dentária.

MIGUEL PAVÃO RECEBE ORDEM DO MÉRITO CÍVIL (OFICIAL)



A Ordem de Mérito Civil tem o objectivo de galardoar o mérito civil, manifestado no exercício de funções públicas ou privadas, em especial na área social, na educação e no meio empresarial.

PARCEIROS

PREMIUM



SUPORTE



INSTITUCIONAL



PARCEIROS



OUTROS



PARECER DO CONSELHO FISCAL

1. De acordo com a lei e o artigo 25º dos estatutos da Mundo a Sorrir – Associação de Médicos Dentistas Solidários Portugueses (MAS), vimos submeter à apreciação dos associados o nosso parecer, que emitimos com base no exame efetuado ao relatório e às contas anuais, bem como em resultado do acompanhamento da atividade ao longo do período, nos termos das nossas competências, relativo ao exercício findo a 31 de dezembro de 2015.
2. É da responsabilidade da Direção a preparação de demonstrações financeiras que apresentem de forma verdadeira e apropriada a posição financeira da Associação, o resultado das suas operações, bem como a adoção de critérios e políticas contabilísticas adequadas e a manutenção de um sistema de controlo interno apropriado.
3. A nossa responsabilidade consiste em expressar uma opinião independente, baseada em verificações por amostragem ao longo do período e no exame daquelas demonstrações financeiras.
4. As contas foram apreciadas nos termos do relatório emitido pela Técnica Oficial de Contas e pela direção.
5. As demonstrações financeiras foram elaboradas em conformidade com as normas legais e os princípios contabilísticos geralmente aceites, pelo que representam, de forma adequada, a situação patrimonial e financeira da MAS e os resultados líquidos do exercício à data de 31 de dezembro de 2015.
6. Face ao exposto, e dado que não tomamos conhecimento de qualquer infração à Lei e aos Estatutos, somos do parecer que seja aprovados o Relatório e Contas da Associação referentes ao exercício 2015.

O Conselho Fiscal salienta a importância da colaboração estabelecida com a direção, e a qualidade da informação apresentada a este Conselho Fiscal, comprovado pelo Relatório e Contas apresentado.

Porto, 21 de março de 2016

António Cabral
(Presidente)

8 DEMONSTRAÇÕES FINANCEIRAS

BALANÇO MODELO REDUZIDO | DEZEMBRO 2015

RUBRICAS	NOTAS	PERÍODOS	
		2015	2014
ACTIVO			
Activo não corrente:			
Activos fixos tangíveis.....	5	9.701,22	16.509,85
Bens do patrimonio historico e cultural.....			
Propriedades Investimento.....			
Activos intangíveis.....			
Investimentos financeiros.....	5	577,51	
Fundadores/beneméritos/patrocinadores/doadores.....			
		10.278,73	16.509,85
Activo corrente:			
Inventários.....			
Clientes.....	6	1.893,50	
Adiantamentos a fornecedores.....			
Estado e outros entes públicos.....			9,34
Fundadores/beneméritos/patrocinadores/doadores.....			
Outras contas a receber.....			
Diferimentos.....	8	837,17	
Outros activos financeiros.....			
Caixa e depósitos bancários.....	9	130.114,30	26.058,03
		132.844,97	26.067,37
Total do Activo		143.123,70	42.577,22

Página 1 de 2

Entidade:

O Contabilista Certificado

Raula Sofia Pereira

RUBRICAS	NOTAS	PERÍODOS		
		2015	2014	
FUNDOS PATRIMONIAIS E PASSIVO				
Fundos patrimoniais:	10			
Fundos.....				
Excedentes técnicos.....				
Reservas.....				
Resultados transitados.....		(79.068,42)	117.585,71	
Excedentes de revalorização.....				
Outras variações nos fundos patrimoniais.....				
Resultado líquido do período.....		(79.068,42)	117.585,71	
		221.190,68	(196.654,13)	
Total do fundo de capital			142.122,26	(79.068,42)
Passivo:	7			
Passivo não corrente				
Provisões.....				
Financiamentos obtidos.....				
Outras contas a pagar.....				
Passivo corrente				
Fornecedores.....		1.001,44	5,52	
Adiantamentos de clientes.....				
Estado e outros entes públicos.....				
Fundadores/beneméritos/patrocinadores/doadores.....				
Financiamentos obtidos.....			121.640,12	
Diferimentos.....				
Outras contas a pagar.....				
Outros passivos financeiros.....				
		1.001,44	121.645,64	
Total do passivo			1.001,44	121.645,64
Total dos fundos patrimoniais e do passivo			143.123,70	42.577,22

Página 2 de 2

Entidade:

O Contabilista Certificado

Raula Sofia Pereira

DEMONSTRAÇÃO INDIVIDUAL DAS ALTERAÇÕES NOS FUNDOS PATRIMONIAIS em 31 de dezembro de 2014

DESCRIÇÃO		NOTAS	Capital Próprio, alterações de reservas do capital de empresa e de									Total dos Fundos patrimoniais
			Reserva	Reserva	Reserva	Reserva	Reserva	Reserva	Reserva	Reserva	Reserva	
Posição no início do período de 31/12	1											117.985,71
ALTERAÇÕES NO PERÍODO												
Princípio contábil de novo sistema de contabilidade												
Alterações de política contábil												
Outras alterações de política contábil												
Resultado líquido do período	2											
Resultado extensivo	3											
OPERAÇÕES COM INSTITUIÇÕES NO PERÍODO	4											
Fundo												
Subsídios, créditos e legados												
Outras operações	5											
Posição no fim do período de 31/12	6											117.985,71

Entidade: O Contabilista Certificado

DEMONSTRAÇÃO INDIVIDUAL DAS ALTERAÇÕES NOS FUNDOS PATRIMONIAIS em 31 de dezembro de 2015

DESCRIÇÃO		NOTAS	Capital Próprio, alterações de reservas do capital de empresa e de									Total dos Fundos patrimoniais
			Reserva	Reserva	Reserva	Reserva	Reserva	Reserva	Reserva	Reserva	Reserva	
Posição no início do período de 31/12	6											117.985,71
ALTERAÇÕES NO PERÍODO												
Princípio contábil de novo sistema de contabilidade												
Alterações de política contábil												
Outras alterações de política contábil												
Resultado líquido do período	7											
Resultado extensivo	8											
OPERAÇÕES COM INSTITUIÇÕES NO PERÍODO	9											
Fundo												
Subsídios, créditos e legados												
Outras operações	10											
Posição no fim do período de 31/12	11											117.985,71

Entidade: O Contabilista Certificado

DEMONSTRAÇÃO INDIVIDUAL De FLUXOS DE CAIXA PERÍODO FUNDO em dezembro de 2015

RUBRICAS	NOTAS	PERÍODOS	
		Dezembro 2015	Dezembro 2014
Fluxos de caixa das atividades operacionais - método direto			
Recebimentos de clientes e usuários		(1.923,50)	
Pagamentos de subsídios			
Pagamentos de apoios			
Pagamentos de bolsas			
Pagamentos a fornecedores		256.658,63	406.704,31
Pagamentos ao pessoal		134.751,39	184.821,27
Caixa gerada pelas operações		(433.333,52)	(591.525,58)
Pagamento/recebimento do imposto sobre o rendimento			
Outros recebimentos/pagamentos		661.803,85	402.021,40
Fluxos de caixa das atividades operacionais (1)		228.470,33	(189.504,18)
Fluxos de caixa das atividades de investimento			
Pagamentos respeitantes a:			
Ativos fixos tangíveis			
Ativos intangíveis			
Investimentos financeiros			
Outros ativos			
Recebimentos provenientes de:			
Ativos fixos tangíveis			
Ativos intangíveis			
Investimentos financeiros			
Outros ativos			
Subsídios ao investimento			
Juros e rendimentos similares			
Dividendos			
Fluxos de caixa das atividades de investimento (2)		(577,51)	
Fluxos de caixa das atividades de financiamento			
Recebimentos provenientes de:			
Financiamentos obtidos			121.640,12
Realizações de fundos			
Cobertura de prejuízos			
Doações			
Outras operações de financiamento			
Pagamentos respeitantes a:			
Financiamentos obtidos			
Juros e gastos similares			
Redução de fundos			
Outras operações de financiamento			
Fluxos de caixa das atividades de financiamento (3)		(123.836,55)	120.288,43
Variação de caixa e seus equivalentes (1+2+3)		104.056,27	(69.215,75)
Efeito das diferenças de câmbio			
Caixa e seus equivalentes no início do período		26.058,03	95.273,79
Caixa e seus equivalentes no fim do período		130.114,30	26.058,03

O Contabilista Certificado ENTIDADE

DEMONSTRAÇÃO DOS RESULTADOS POR NATUREZAS MODELO REDUZIDO
dezembro de 2015

Montantes expressos em EURO

RUBRICAS	NOTAS	PERÍODOS	
		2015	2014
RENDIMENTOS E GASTOS			
Vendas e serviços prestados.....			
Subsídios, doações e legados à exploração.....	11	667.806,97	405.498,48
Variação nos inventários de produção.....			
Trabalhos para a própria entidade.....			
Custo das mercadorias vendidas e das matérias consumidas.....			
Fornecimentos e serviços externos.....	12	(257.654,58)	(408.488,57)
Gastos com o pessoal.....	13	(174.751,39)	(184.821,27)
Ajustamentos de inventários (perdas/reversões).....			
Imparidade de dívidas a receber (perdas/reversões).....			
Provisões (aumentos/reduções).....			
Outras imparidades (perdas/reversões).....			
Aumentos/reduções de justo valor.....			
Outros rendimentos e ganhos.....	14	,03	,90
Outros gastos e perdas.....	15	(7.401,72)	(4.043,26)
Resultados antes de depreciações, gastos de financiamento e impostos		227.999,31	(189.853,72)
Gastos/reversões de depreciação e de amortização.....	5	(8.808,63)	(8.800,41)
Resultado operacional (antes de gastos de financiamento e impostos)		221.190,68	(198.654,13)
Juros e rendimentos similares obtidos.....			
Juros e gastos similares suportados.....			
Resultado antes de impostos		221.190,68	(198.654,13)
Imposto sobre o rendimento do período.....			
Resultado líquido do período		221.190,68	(198.654,13)

Entidade:

O Contabilista Certificado

Raula Sofia Figueira



2015

RELATÓRIO DE ATIVIDADES E CONTAS 2015